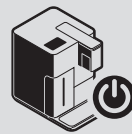




## YOU-RISTA (+MILK MASTER)

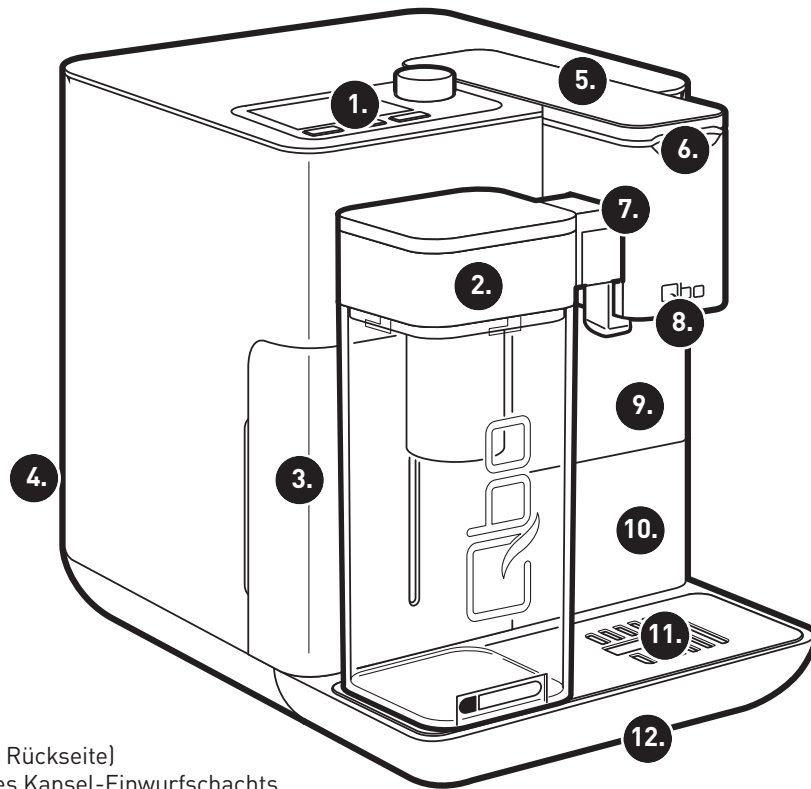


Maschine und  
Bedienfeld

Inbetriebnahme

### Du brauchst:

- 🕒 etwa 5 Minuten Zeit
- ✓ 1 Auffanggefäß (mindestens 500 ml)
- ✓ frisches, kaltes Wasser



1. Bedienfeld
2. MILK MASTER\*
3. Wassertank
4. Netzstecker [auf der Rückseite]
5. Hebel zum Öffnen des Kapsel-Einwurfschachts
6. Kapsel-Einwurfschacht
7. Klappe (Anschluss für den MILK MASTER\*)
8. Kaffee-Auslauf
9. Kapsel-Auffangbehälter
10. Herausziehbare Abstellfläche für kleine Tassen
11. Abtropfgitter
12. Abtropfschale

\*

Den MILK MASTER erhältst du im Set mit der YOU-RISTA+MILK MASTER oder separat.

## WLAN-Kontroll-Leuchte



(Aus)

WLAN deaktiviert.



(Blinkt)

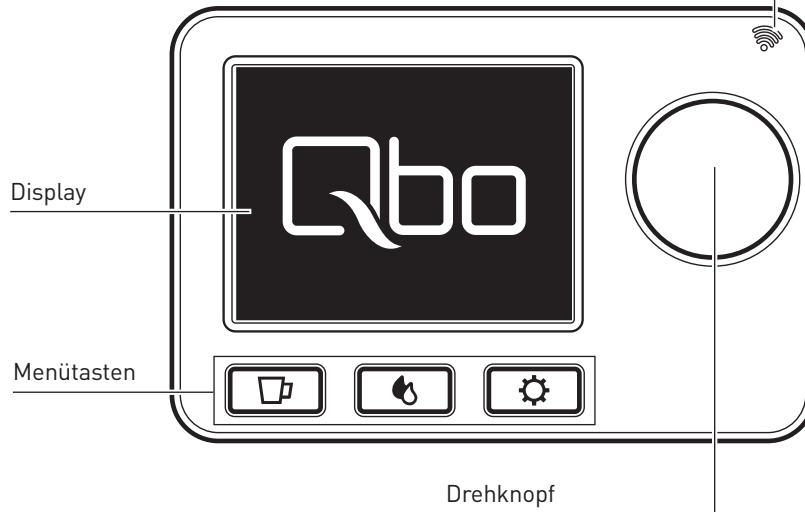
WLAN aktiviert. Lade die Qbo-App.



(Die Grundfunktionen der Maschine kannst du auch ohne Qbo-App nutzen.)



(Leuchtet) Maschine mit WLAN verbunden.



▷ **Drehen**, um zwischen den im Display angezeigten Menüpunkten zu wechseln.



▷ **Drücken**, um den Menüpunkt auszuwählen bzw. um den Brühvorgang zu starten.

„Apple und das Apple-Logo sind Marken der Apple Inc., die in den USA und weiteren Ländern eingetragen sind.“

App Store ist eine Dienstleistungsmarke der Apple Inc.“

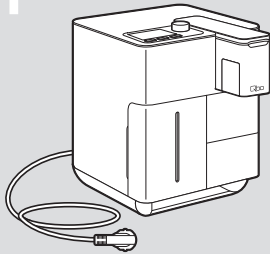
„Android, Google Play™ und das Google Play™-Logo sind Marken von Google Inc.“

# INBETRIEBNAHME



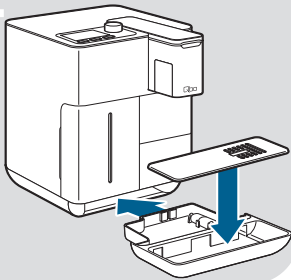
Lies zuerst die Sicherheitshinweise und benutze den Artikel nur wie in dieser Anleitung beschrieben, damit es nicht versehentlich zu Verletzungen oder Schäden kommt.

1



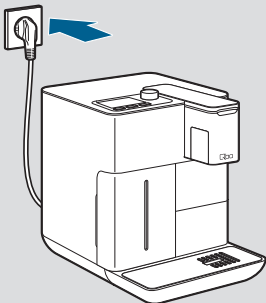
- ▷ Stelle die Maschine auf eine stabile, ebene Oberfläche, die gegen Feuchtigkeit und Wärme unempfindlich ist.
- ▷ Entferne sämtliches Verpackungsmaterial.

2



- ▷ Schiebe die Abtropfschale wie abgebildet bis zum Anschlag in die Maschine.
- ▷ Setze das Abtropfgitter auf die Abtropfschale.

3



- ▷ Stecke den Stecker in eine gut erreichbare Steckdose.



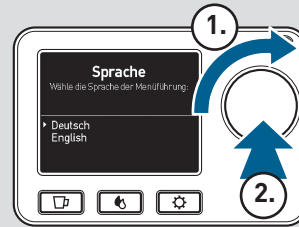
Das Netzkabel auf der Unterseite der Maschine ist ca. 80 cm lang. Wickel es auf die gewünschte Länge ab.

4



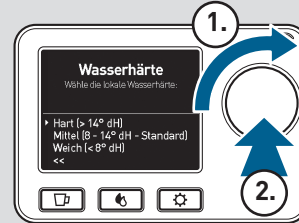
- ▷ Drücke auf den Drehknopf, um die Maschine einzuschalten.

5



- ▷ Wähle deine bevorzugte Sprache aus (1.).
- ▷ Drücke auf den Drehknopf (2.), um zu bestätigen.

6



- ▷ Wähle die Wasserhärte an deinem Wohnort aus (1.).

**i** Informationen zur Wasserhärte erhältst du beim örtlichen Wasserwerk. Falls du die Wasserhärte an deinem Wohnort nicht in Erfahrung bringen kannst, wähle die Einstellung **Mittel (8-14°dH-Standard)**.

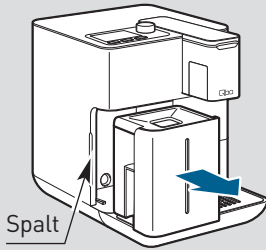
- ▷ Drücke auf den Drehknopf (2.).

7



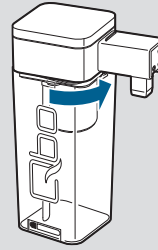
- ▷ Drücke auf den Drehknopf, um **Weiter** zu bestätigen.

8



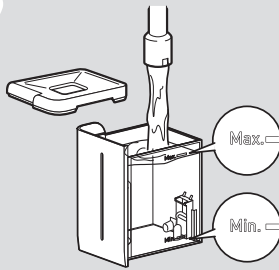
- ▷ Greif in den schmalen Spalt an der Seite des Wassertanks und ziehe den Wassertank heraus.

12



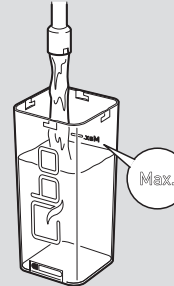
- ▷ Dreh die Motoreinheit des MILK MASTER bis zum Anschlag gegen den Uhrzeigersinn.
- ▷ Nimm die Motoreinheit ab.

9



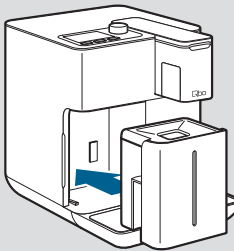
- ▷ Fülle den Wassertank mit frischem, klarem Leitungswasser bis zur Max.-Markierung.

13



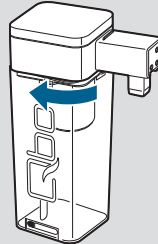
- ▷ Fülle den MILK MASTER bis zur Max.-Markierung mit Wasser.

10



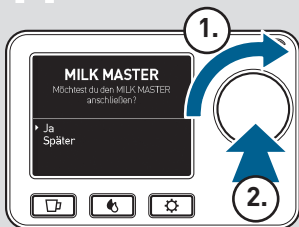
- ▷ Schiebe den Wassertank bis zum Anschlag in die Maschine zurück.

14



- ▷ Setze die Motoreinheit wieder auf die Milchkaraffe.
- ▷ Dreh die Motoreinheit bis zum Anschlag im Uhrzeigersinn.

11



- ▷ Wenn du den MILK MASTER hast, wähle **Ja** (1.) und drücke auf den Drehknopf (2.).  
**Fahre fort mit Schritt 12.**

**i** Aus Hygienegründen muss der MILK MASTER immer mitgespült werden!

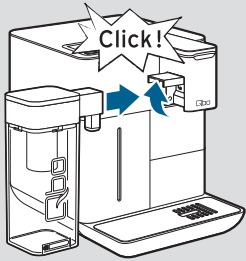
- ▷ Wenn du keinen MILK MASTER hast, wähle **Später** (1.) und drücke auf den Drehknopf (2.).  
**Fahre fort mit Schritt 17.**

15



- ▷ Wähle **Weiter** (1.).
- ▷ Drücke auf den Drehknopf (2.).

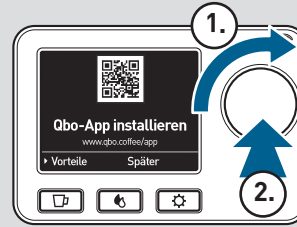
16



- ▷ Öffne die Klappe für den MILK MASTER-Anschluss bis zum Anschlag nach oben und halte sie so.
- ▷ Schiebe den MILK MASTER wie abgebildet bis zum Anschlag in den Anschluss. Die Klappe muss hörbar und spürbar am MILK MASTER einrasten.

**i** Der MILK MASTER muss bis zum Anschlag eingeschoben sein. Erst dann wechselt die Maschine automatisch zum nächsten Schritt.

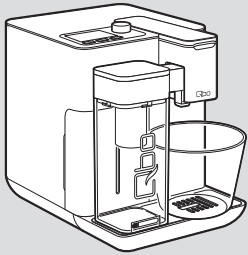
19



Die Qbo-Maschine kann nun mit dem WLAN verbunden werden (siehe Anleitung „Maschine mit WLAN verbinden“).

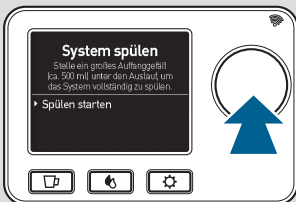
- ▷ Wähle **Vorteile**, um zu sehen, was dich erwartet, wenn du die Maschine mit dem WLAN verbindest. Folge den weiteren Displayanweisungen.
- ▷ Wähle **Später**, wenn du die Maschine zu einem späteren Zeitpunkt mit dem WLAN verbinden möchtest. Die Inbetriebnahme ist beendet. Die Maschine wechselt in das Getränkemenü.

17



- ▷ Platziere ein großes Auffanggefäß (min. 500 ml) unter dem Kaffee-Auslauf. Bedenke, dass das Spülen nicht unterbrochen werden kann!

18



- ▷ Drücke auf den Drehknopf, um das Spülen zu starten. Ein Fortschrittsbalken zeigt dir an, wie lange das Spülen noch dauert.



- Sobald im Display „Deine Qbo-Maschine ist nun bereit“ angezeigt wird, ist das Spülen bzw. die Inbetriebnahme abgeschlossen.
- ▷ Drücke auf den Drehknopf oder warte etwa 3 Sekunden.