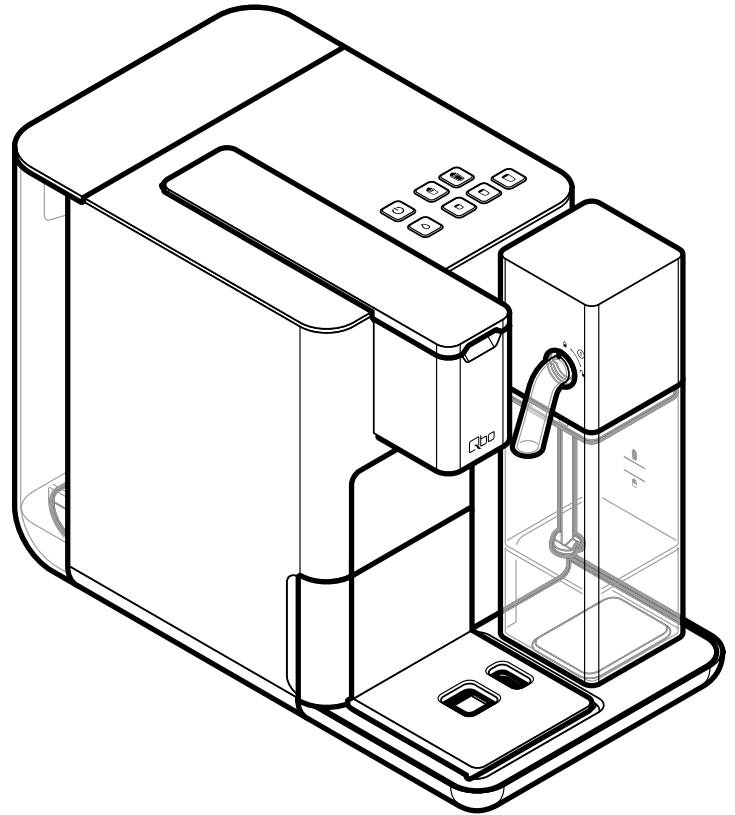


Tchibo | Qbo

MILK MASTER



de Original-Betriebsanleitung und Garantie

Tchibo GmbH D-22290 Hamburg · 120509HB · 2024-04 · V2

Inhalt

- | | | | |
|----|---|----|--|
| 2 | Zu dieser Anleitung | 15 | Nach dem Gebrauch |
| 2 | Sicherheitshinweise | 16 | Stärke des Getränks (Wasser- und/oder Milchschaummenge) anpassen |
| 5 | Auf einen Blick (Lieferumfang) | 17 | Werkseinstellungen wiederherstellen |
| 6 | Bedienfeld – Funktion der Tasten | 18 | Standby-Modus (Ruhemodus) |
| 6 | Schutzfolien und Verpackungsmaterial entfernen | 18 | Reinigen - Kaffeeablagerungen in der Maschine mit Qbo-Reinigungskapseln entfernen |
| 6 | Inbetriebnahme - vor dem ersten Gebrauch | 20 | Entkalken |
| 8 | Maschine durchspülen | 23 | Maschinenpflege |
| 10 | Das beste Aroma - der beste Geschmack | 26 | Störung / Abhilfe |
| 10 | Große / kleine Tassen oder Gläser unterstellen | 27 | Konformitätserklärung |
| 11 | Maschine ein-/ausschalten | 28 | Entsorgen |
| 11 | Wassertank füllen | 28 | Technische Daten |
| 12 | Getränke ohne Milch zubereiten | 29 | Garantie |
| 12 | Espresso, Caffè oder Caffè Grande | 29 | Service und Reparatur |
| 13 | Getränke mit Milch zubereiten | 30 | Qbo Service-Team |
| 13 | Milchbehälter füllen und einsetzen | 30 | Artikelnummer |
| 13 | Cappuccino | | |
| 14 | Milch aufschäumen | | |
| 14 | Milchsystem spülen | | |
| 15 | Wasserstandsanzeige in der Restwasserschale | | |

Zu dieser Anleitung

Der Artikel ist mit Sicherheitsvorrichtungen ausgestattet. Lesen Sie trotzdem aufmerksam die Sicherheitshinweise und benutzen Sie den Artikel nur wie in dieser Anleitung beschrieben, damit es nicht versehentlich zu Verletzungen oder Schäden kommt.

Bewahren Sie diese Anleitung zum späteren Nachlesen auf. Bei Weitergabe des Artikels ist auch diese Anleitung mitzugeben.

Zeichen in dieser Anleitung:



Dieses Zeichen warnt Sie vor Verletzungsgefahren.



Dieses Zeichen warnt Sie vor Verletzungsgefahren durch Elektrizität.

Signalwörter in dieser Anleitung:

GEFAHR warnt vor unmittelbar drohender schwerer Verletzungs- oder Lebensgefahr.

WARNUNG warnt vor möglicher schwerer Verletzungs- oder Lebensgefahr.

VORSICHT warnt vor möglichen leichten Verletzungen.

HINWEIS warnt vor möglichen Sachschäden.



So sind ergänzende Informationen gekennzeichnet.

Sicherheitshinweise



Verwendungszweck

Die Maschine ist für folgende Verwendungszwecke konzipiert:

- Zubereiten von herkömmlichem Kaffee und Espresso mit Kapseln der Marke Qbo.
- Zubereiten von Kaffee-/Milchspezialitäten.

Die Maschine ist dazu bestimmt, im Haushalt und haushaltsähnlichen Bereichen verwendet zu werden, wie beispielsweise

- in Läden, Büros oder ähnlichen Arbeitsumgebungen,
- in landwirtschaftlichen Anwesen,
- von Gästen in Hotels, Motels, Frühstückspensionen und anderen Wohneinrichtungen.



www.tchibo.de/anleitungen

Wenn die Maschine gewerblich eingesetzt wird, muss sie von geschultem Personal beaufsichtigt und gereinigt werden. Eine über die Reinigung und Entkalkung hinausgehende Wartung ist für die Maschine nicht erforderlich.

Einsatzort

Stellen Sie die Maschine in einem trockenen Innenraum auf. Vermeiden Sie hohe Luftfeuchtigkeit oder Staubkonzentration. Die Maschine ist für den Gebrauch bei einer Umgebungstemperatur von +10 bis +40 °C ausgelegt.

Gefahr für Kinder und Personen mit eingeschränkter Fähigkeit Geräte zu bedienen

- Kinder dürfen nicht mit dem Gerät spielen. Halten Sie Kinder unter 8 Jahren und Haustiere von Gerät und Netzkabel fern.
- Dieses Gerät kann von Kindern ab 8 Jahren sowie von Personen mit verringerten physischen, sensorischen oder geistigen Fähigkeiten oder mit Mangel an Erfahrung oder Wissen verwendet werden, sofern sie beaufsichtigt werden oder in den sicheren Gebrauch des Gerätes unterwiesen wurden und die daraus resultierenden Gefahren verstehen.
- Kinder dürfen das Gerät nicht reinigen, es sei denn, sie sind über 8 Jahre alt und werden dabei beaufsichtigt. Das Gerät ist wartungsfrei.
- Stellen Sie die Maschine für Kinder unerreichbar auf.
- Die Restwasserschale lässt sich dank Magneten einfach in das Gerät einsetzen. Sollte sich einer der eingesetzten Magnete lösen, halten Sie Kinder davon fern. Wenn Magnete verschluckt oder eingeatmet wurden, suchen Sie sofort einen Arzt auf. Die Verbindung von Magneten im menschlichen Körper kann zu ernsthaften Verletzungen führen.
- Halten Sie Kinder von Verpackungsmaterial fern. Es besteht u.a. Erstickungsgefahr!

Gefahr durch Elektrizität

- Tauchen Sie Maschine, Stecker und Netzkabel niemals in Wasser, da dann die Gefahr eines elektrischen Schlages besteht. Reinigen Sie die Maschine nicht mit einem Wasserstrahl und stellen Sie sie nicht so auf, dass sie mit einem Wasserstrahl gereinigt werden könnte. Fassen Sie den Netzstecker nie mit feuchten Händen an. Benutzen Sie die Maschine nicht im Freien.
- Betreiben Sie die Maschine nie unbeaufsichtigt.

- Schließen Sie die Maschine nur an eine vorschriftsmäßig installierte Steckdose mit Schutzkontakten an, deren Netzspannung mit den technischen Daten der Maschine übereinstimmt.
- Das Netzkabel darf nicht geknickt oder gequetscht werden. Halten Sie das Netzkabel fern von scharfen Kanten und Hitzequellen.
- Benutzen Sie die Maschine nicht, wenn Maschine, Netzkabel oder Netzstecker beschädigt sind oder die Maschine heruntergefallen ist.
- Stellen Sie keine Getränke oder andere Gegenstände oben auf der Maschine ab.
- Nehmen Sie keine Veränderungen an Maschine, Netzkabel oder anderen Teilen vor. Elektrogeräte dürfen nur durch Elektro-Fachkräfte repariert werden, da durch unsachgemäße Reparaturen erhebliche Folgeschäden entstehen können. Lassen Sie Reparaturen nur in einer Fachwerkstatt oder durch unseren Kundenservice durchführen.
- Wenn das Netzkabel dieses Gerätes beschädigt wird, muss es durch den Hersteller oder seinen Kundendienst oder durch eine ähnlich qualifizierte Person ersetzt werden, um Gefährdungen zu vermeiden.
- Ziehen Sie den Netzstecker aus der Steckdose, ...
 - ... wenn eine Störung auftritt,
 - ... wenn Sie die Maschine längere Zeit nicht benutzen,
 - ... bevor Sie Teile der Maschine herausnehmen und reinigen,
 - ... bevor Sie das Gehäuse der Maschine abwischen.Ziehen Sie dabei immer am Stecker, nicht am Netzkabel.
- Um die Maschine vollständig von der Stromversorgung zu trennen, ziehen Sie den Netzstecker aus der Steckdose.

Gefahr von Brand/Verbrennungen/Verbrühungen

- Stellen Sie die Maschine zum Betrieb frei auf, keinesfalls direkt an einer Wand oder in einer Ecke, in einem Schrank, an einer Gardine o.Ä.
- Decken Sie die Maschine während des Betriebs nicht ab (z.B. durch Zeitschriften, Decken, Kleidung o.Ä.).
- Fassen Sie während sowie unmittelbar nach dem Gebrauch nicht an den Kaffee- bzw. Milch-Auslauf. Vermeiden Sie den Kontakt mit dem herauslaufenden Getränk.

- Klappen Sie während des Betriebs nicht den Hebel hoch, lassen Sie den Kapsel-Einwurfschacht geschlossen und ziehen Sie nicht die Restwasserschale mit dem Kapsel-Auffangbehälter heraus.
- Berühren Sie während sowie unmittelbar nach dem Gebrauch nicht die Gehäuseoberflächen. Das darunter liegende Heizelement verfügt noch über Restwärme.

Gefahr von Gesundheitsschäden

- Leeren und reinigen Sie den Kapsel-Auffangbehälter und die Restwasserschale regelmäßig.
- Wenn Sie das Gerät länger nicht benutzen, leeren Sie den Wassertank, den Kapsel-Auffangbehälter und die Restwasserschale.
- Wechseln Sie das Wasser im Wassertank täglich, um Keimbildung vorzubeugen.
- Milch ist ein schnell verderbliches Lebensmittel und daher anfällig für Keimbildung. Achten Sie deshalb insbesondere bei der Zubereitung von Kaffeespezialitäten mit Milch auf absolute Sauberkeit. Reinigen Sie alle Teile des Milchbehälters nach jedem Gebrauch gründlich.
- Verwenden Sie ausschließlich die in dieser Anleitung angegebenen Reinigungs- bzw. Entkalkungsmittel und die entsprechenden Reinigungsutensilien, um das Gerät zu reinigen. Die Verwendung anderer Reinigungsmittel birgt Gesundheitsrisiken.

Gefahr von Verletzungen

- Im Kapsel-Einwurfschacht befinden sich Anstech-Dorne. Diese Dorne durchstoßen die Kapselhülle beim Herunterdrücken des Hebels von beiden Seiten. Fassen Sie niemals in den Kapsel-Einwurfschacht. Halten Sie Finger oder Gegenstände vom Kapsel-Einwurfschacht fern, während Sie den Hebel herunterklappen.
- Verlegen Sie das Netzkabel so, dass es nicht zur Stolperfalle werden kann. Lassen Sie es nicht über eine Kante hängen, damit die Maschine nicht versehentlich daran heruntergezogen werden kann.

Sachschäden

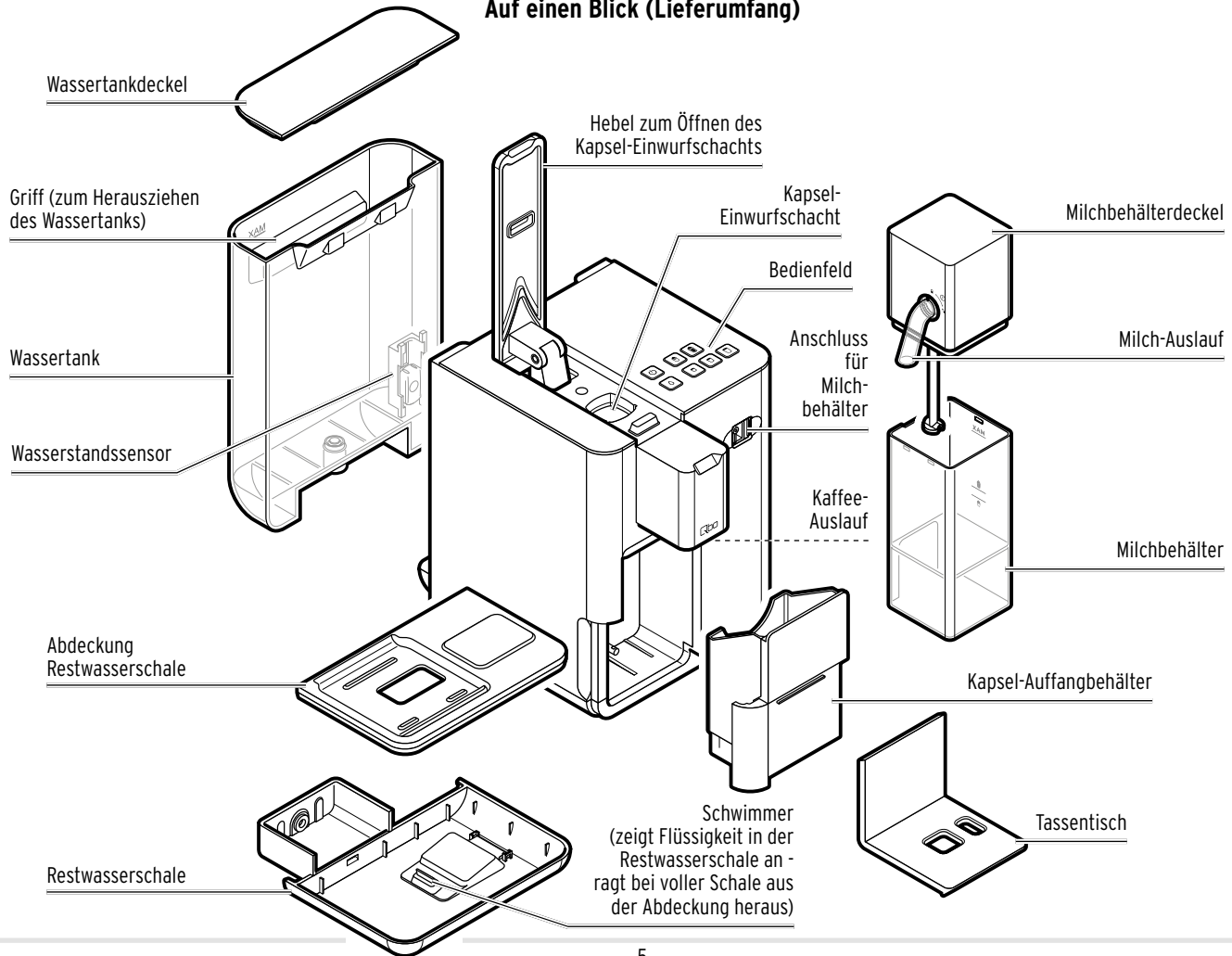
- **Verwenden Sie ausschließlich Original Qbo-Kapseln.** Verwenden Sie keine Kapseln anderer Hersteller, keine beschädigten oder deformierten Kapseln und füllen Sie auch niemals loses Kaffeepulver oder Kaffeebohnen ein, da dies die Maschine beschädigt. Eine Reparatur wird in diesem Fall nicht von der Garantie abgedeckt.
- Verwenden Sie die Maschine nur mit eingesetzter Restwasserschale und eingesetztem Kapsel-Auffangbehälter.

- Füllen Sie nur frisches, kaltes Leitungs- bzw. Trinkwasser in den Wassertank. Verwenden Sie kein kohlenensäurehaltiges Mineralwasser oder andere Flüssigkeiten.
- Entkalken Sie die Maschine, sobald dies angezeigt wird.
- Heben Sie die Maschine nicht am Hebel hoch. Um sie zu bewegen, fassen Sie sie am Gehäuse an.
- Stellen Sie die Maschine auf eine stabile, ebene Fläche, die gut ausgeleuchtet und gegen Feuchtigkeit und Wärme unempfindlich ist.
- Stellen Sie die Maschine nicht auf eine Herdplatte, direkt neben einen heißen Ofen, Heizkörper o.Ä., damit das Gehäuse nicht schmilzt.
- Halten Sie Karten mit Magnetstreifen wie Kreditkarten, EC-Karten etc. von der Restwasserschale bzw. den darin integrierten Magneten fern. Die Karten können beschädigt werden. Halten Sie auch magnetische Speichermedien und alle Geräte, die durch Magnetismus beeinflusst oder in ihrer Funktion beeinträchtigt werden können, fern davon.
- Die Maschine ist mit rutschfesten Füßen ausgestattet. Arbeitsflächen sind mit einer Vielfalt von Lacken und Kunststoffen beschichtet und werden mit verschiedensten Pflegemitteln behandelt. Daher kann nicht völlig ausgeschlossen werden, dass manche dieser Stoffe Bestandteile enthalten, die die Gerätefüße angreifen und aufweichen können. Legen Sie ggf. eine rutschfeste Unterlage unter die Maschine.
- Die Maschine darf keiner Temperatur unter 4 °C ausgesetzt werden. Das Restwasser im Heizsystem könnte gefrieren und Schäden verursachen.
- Schalldruckpegel <70dB(A).



Vor der Auslieferung überprüfen wir jede Maschine sorgfältig und testen sie mit Kaffee-Kapseln und Wasser. Daher ist es trotz gründlicher Reinigung möglich, dass sich noch minimale Reste von Kaffee oder Wasser in der Maschine befinden. Dies ist kein Zeichen mangelnder Qualität - das Gerät befindet sich in einwandfreiem Zustand.

Auf einen Blick (Lieferumfang)



Bedienfeld – Funktion der Tasten

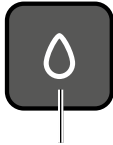
Ein-/Aus-Taste



Getränk-Taste
Cappuccino



Getränk-Taste
Milchschaum



Taste
Pflege



Getränk-Taste
Espresso



Getränk-Taste
Caffè

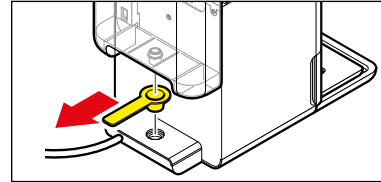



Getränk-Taste
Caffè Grande

- Blinkt rot = Wassertank muss aufgefüllt werden
- Blinkt weiß = Milchsystem muss gespült werden
- Leuchtet nach dem Einschalten ca. 3 Sekunden blau = Reinigungsvorgang muss ausgeführt werden
- Leuchtet rot = Entkalkungsvorgang muss ausgeführt werden

Schutzfolien und Verpackungsmaterial entfernen

1. Nehmen Sie die Maschine aus der Verpackung.
2. Ziehen Sie sämtliche Schutzfolien von der Maschine ab und entfernen Sie sämtliches Verpackungsmaterial und alle Transportschutzklebestreifen.
3. Entfernen Sie den Transportschutz unter dem Wassertank.

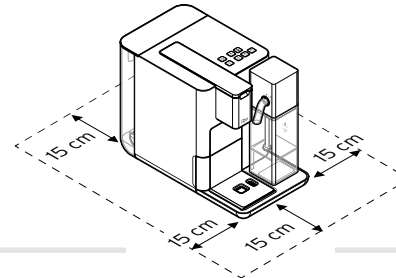


 Das Verpackungsmaterial schützt die Maschine beim Transport. Bewahren Sie die Verpackung für den Fall auf, dass Sie die Maschine transportieren oder im Schadensfall zurückgeben wollen.

Inbetriebnahme - vor dem ersten Gebrauch

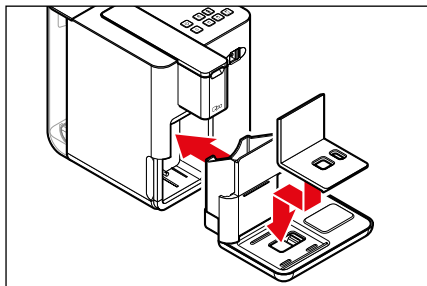
▷ Stellen Sie die Maschine ...

- ... auf eine ebene, gegen Feuchtigkeit unempfindliche Oberfläche bzw. Arbeitsplatte.
- ... in die Nähe einer Steckdose. Die Länge des Anschlusskabels beträgt ca. 70 cm.
- ... mit mindestens 1 m Abstand zu heißen, brennbaren Flächen (Herdplatte, Ofen, Heizkörper o.Ä.) auf.
- ... mindestens 15 cm entfernt von Wänden auf.

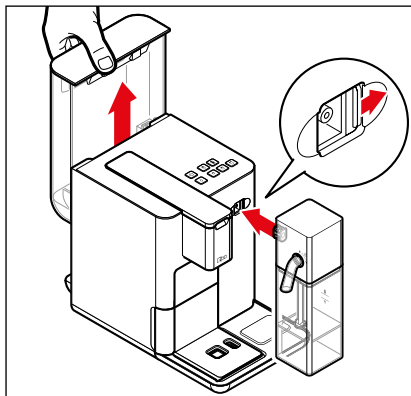




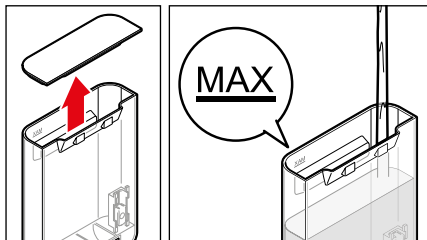
Setzen Sie bei der Inbetriebnahme keine Kapsel in die Maschine ein.



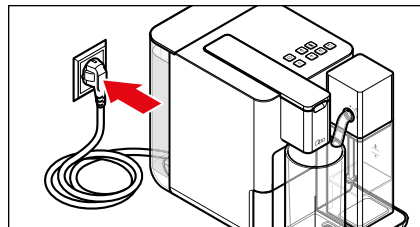
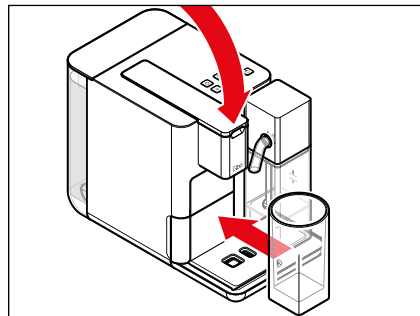
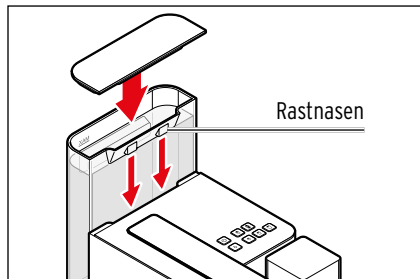
1. Setzen Sie den Tassentisch in der abgebildeten Ausrichtung auf die Abdeckung der Restwasserschale.
2. Schieben Sie die Restwasserschale samt Kapsel-Auffangbehälter bis zum Anschlag in die Maschine.
Die Restwasserschale wird von Magneten in Position gehalten.



3. Öffnen Sie ggf. die Abdeckung für den Anschluss des Milchbehälters.
4. Schieben Sie den leeren Milchbehälter bis zum Anschlag in den Anschluss der Maschine hinein.
5. Ziehen Sie den Wassertank gerade nach oben aus der Maschine heraus.
6. Reinigen Sie den Wassertank wie im Kapitel „Maschinenpflege“ Abschnitt „Wassertank reinigen“ beschrieben.



7. Füllen Sie den Wassertank anschließend bis zur **MAX**-Markierung mit frischem, kaltem Leitungs- bzw. Trinkwasser.



8. Setzen Sie den Wassertank wieder von oben in die Maschine ein.

Die beiden Rastnasen am Wassertank müssen hinten im Gehäuse einhaken, da der Wassertank sonst nicht korrekt bzw. schräg in der Maschine steckt.

9. Drücken Sie den Wassertank bis zum Anschlag herunter.

10. Sollte der Hebel noch nicht bis zum Anschlag heruntergeklappt sein, klappen Sie ihn herunter.

11. Stellen Sie eine leere Tasse oder ein leeres Glas unter den Kaffee-Auslauf.

12. Stecken Sie den Stecker in eine gut erreichbare Steckdose.

13. Drücken Sie eine beliebige Taste, um die Maschine einzuschalten.



VORSICHT - Verbrühungen/Verbrennungen

Heißes Wasser oder heißer Dampf aus dem Kaffee-/Milchauslauf kann Verbrühungen verursachen.

- Fassen Sie während sowie unmittelbar nach dem Gebrauch nicht an die Austrittsöffnungen. Vermeiden Sie den Kontakt mit herauslaufender Flüssigkeit.



ca.
5 Sek.

Die Taste **Pflege** blinkt.

14. Drücken Sie die Taste **Pflege**.

Die Pumpe startet und spült kaltes Wasser durch die Leitungen, das in das untergestellte Gefäß läuft. Abschließend ertönen 2 Signaltöne.

Die 5 Getränke-Tasten blinken; die Maschine heizt zur Zubereitung auf.

Sobald die Maschine aufgeheizt ist, ertönt ein Signalton.

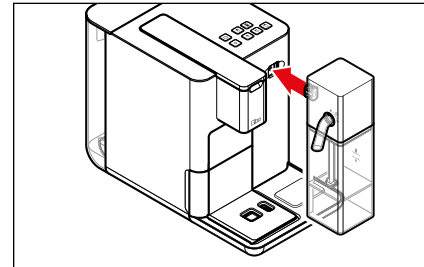
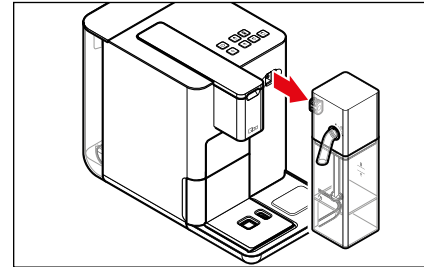
Alle Tasten leuchten.

15. Halten Sie die Taste **Pflege**

ca. 5 Sekunden gedrückt, um die Leitungen bzw. Verbindungsschläuche zum Milchbehälter durchzuspülen.

Das Spülen dauert ca. 50 Sekunden. Abschließend ertönt 1 Signalton.

Das Spülen dauert ca. 50 Sekunden. Abschließend ertönt 1 Signalton.



16. Gießen Sie das Wasser in dem untergestellten Gefäß weg.

17. Ziehen Sie den Milchbehälter gerade nach vorne aus der Maschine heraus.

18. Reinigen Sie den Milchbehälter wie im Kapitel „Reinigen“ beschrieben.

19. Schieben Sie den Milchbehälter wieder bis zum Anschlag in den Anschluss an der Maschine.

20. Spülen Sie die Maschine 2x durch wie im Kapitel „Maschine durchspülen“ beschrieben. Danach ist die Maschine einsatzbereit.

Maschine durchspülen

Nach der ersten Inbetriebnahme oder wenn Sie die Maschine länger als 2 Tage nicht genutzt haben, spülen Sie die Maschine durch, indem Sie 2 Tassen Wasser (**ohne Kapsel**) durchlaufen lassen.

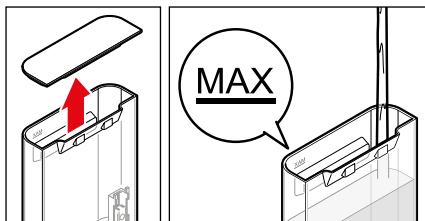
Voraussetzungen:

- Die Maschine ist eingeschaltet und einsatzbereit. Alle Tasten leuchten.
- Im Kapsel-Einwurfschacht befindet sich keine Kapsel.

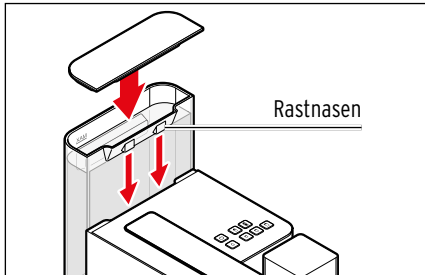


• Der Milchbehälter wird für das Durchspülen der Maschine nicht benötigt. Sie können ihn aber angeschlossen lassen.

• Ist der Milchbehälter nicht angeschlossen, leuchten nur die 3 unteren Getränke-Tasten.



1. Ziehen Sie den Wassertank gerade nach oben aus der Maschine heraus und befüllen Sie ihn bis zur **MAX**-Markierung mit frischem, kaltem Leitungs- bzw. Trinkwasser.



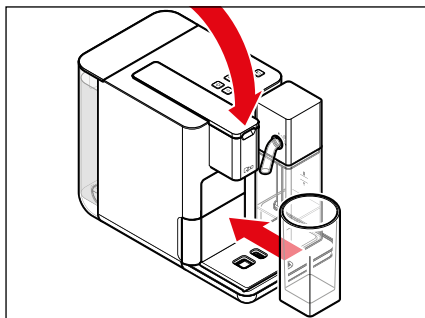
2. Setzen Sie den Wassertank wieder von oben in die Maschine ein.

Die beiden Rastnasen am Wassertank müssen hinten im Gehäuse einhaken, da der Wassertank sonst nicht korrekt bzw. schräg in der Maschine steckt.

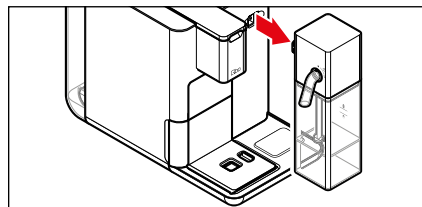
3. Drücken Sie den Wassertank bis zum Anschlag herunter.

4. Klappen Sie ggf. den Hebel herunter.

5. Stellen Sie eine leere Tasse oder ein leeres Glas unter den Kaffee-Auslauf.



6. Drücken Sie die Getränke-Taste **Caffè**.

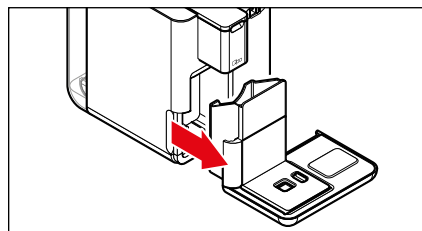


Die Pumpe spült Wasser durch die Leitungen, das in die untergestellte Tasse läuft. Am Ende des Spülvorgangs ertönt ein Signalton.

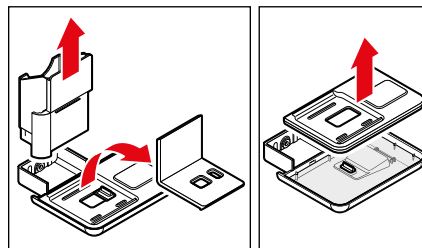
7. Gießen Sie das Wasser in der Tasse weg.

8. Wiederholen Sie die Schritte 5 bis 7.

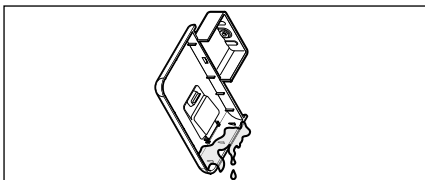
9. Wenn Sie den Milchbehälter angeschlossen haben, ziehen Sie ihn gerade nach vorne aus der Maschine heraus.



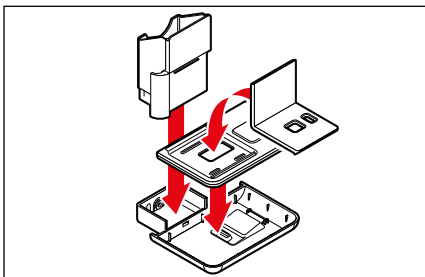
10. Ziehen Sie die Restwasserschale heraus.



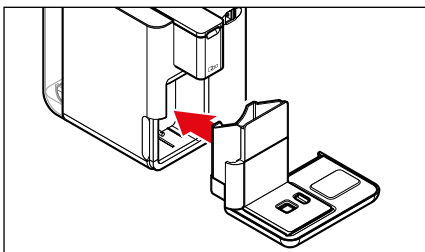
11. Entnehmen Sie den Kapsel-Auffangbehälter, den Tassentisch und die Abdeckung der Restwasserschale.



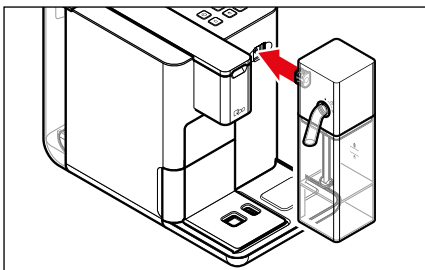
12. Leeren Sie die Restwasserschale.



13. Setzen Sie alle Teile wieder in die Restwasserschale ein.



14. Schieben Sie die Restwasserschale samt Kapsel-Auffangbehälter wieder bis zum Anschlag in die Maschine.



15. Schieben Sie den Milchbehälter wieder bis zum Anschlag in den Anschluss an der Maschine.

Das beste Aroma - der beste Geschmack

Eine Kapsel pro Tasse

Jede Kapsel ist für eine Tasse Caffè, Caffè Grande oder Espresso portioniert.

Volles Aroma

Setzen Sie eine Kapsel erst ein, wenn Sie sie benötigen. Die Kapsel wird beim Einsetzen angestochen. Bleibt sie dann ungenutzt, verfliegt das Aroma.

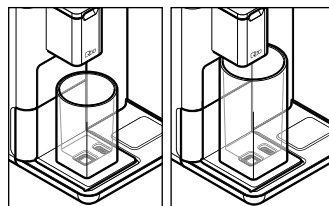
Tasse vorwärmen

Füllen Sie die Tasse mit heißem Wasser, das Sie kurz vor Gebrauch der Tasse weggießen. So schmeckt Ihr Getränk am besten.

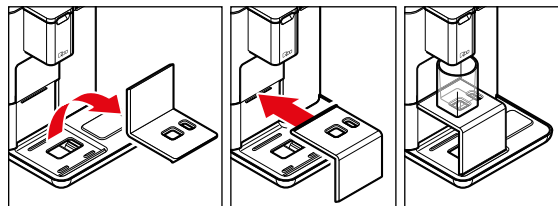
Stärke des Getränks

Die Stärke des Getränks regulieren Sie nach Ihrem persönlichen Geschmack, indem Sie die Wasser- und/oder Milchschaummenge anpassen. Das geht ganz einfach und ist im Kapitel „Stärke des Getränks (Wasser- und/oder Milchschaummenge) anpassen“ beschrieben.

Große / kleine Tassen oder Gläser unterstellen



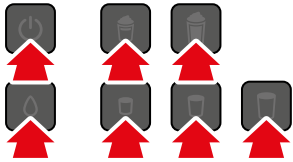
Für große Tassen, hohe Gläser und Kaffeebecher setzen Sie den Tassentisch in der abgebildeten Ausrichtung ein.



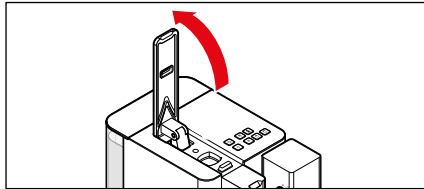
Für kleine Tassen drehen Sie den Tassentisch wie abgebildet um.

Maschine ein-/ausschalten

Maschine einschalten



▷ Um die Maschine einzuschalten, drücken Sie eine beliebige Taste oder ...




... klappen Sie den Hebel bis zum Anschlag auf.



Die 5 Getränke-Tasten blinken; die Maschine heizt zur Zubereitung auf.

Sobald die Maschine aufgeheizt ist, ertönt ein Signalton. Alle Tasten leuchten.

 Ist der Milchbehälter nicht angeschlossen, leuchten nur die 3 unteren Getränke-Tasten.

Maschine ausschalten



▷ Um die Maschine auszuschalten, drücken Sie die **Ein-/Aus**-Taste.

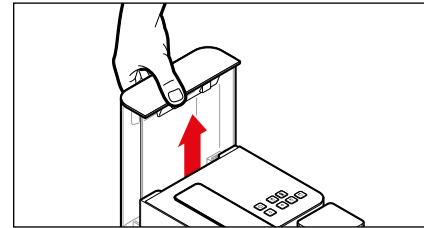
Die Maschine verbraucht jetzt nur noch geringfügig Strom.

Wassertank füllen

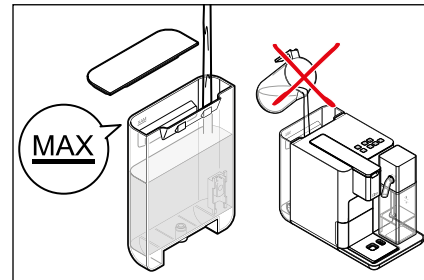


GEFAHR von Gesundheitsschäden

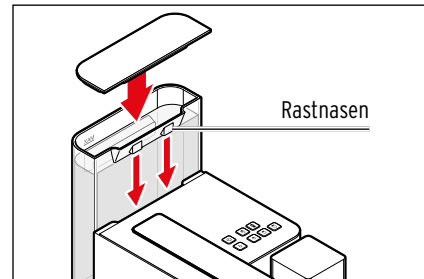
Wechseln Sie das Wasser im Wassertank täglich, um Keimbildung vorzubeugen.



1. Ziehen Sie den Wassertank gerade nach oben aus der Maschine heraus.



2. Füllen Sie den Wassertank bis zur **MAX**-Markierung mit frischem, kaltem Leitungs- bzw. Trinkwasser. Füllen Sie das Wasser nicht direkt in den Wassertank, wenn er noch in der Maschine steckt!



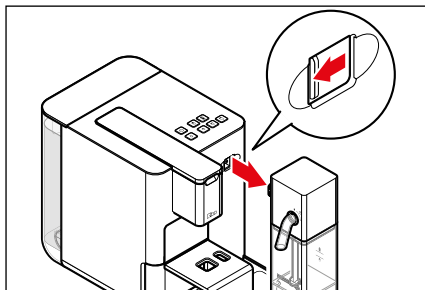
Rastnasen

3. Setzen Sie den Wassertank wieder von oben in die Maschine ein.

Die beiden Rastnasen am Wassertank müssen hinten im Gehäuse einhaken, da der Wassertank sonst nicht korrekt bzw. schräg in der Maschine steckt.

4. Drücken Sie den Wassertank bis zum Anschlag herunter.

Getränke ohne Milch zubereiten

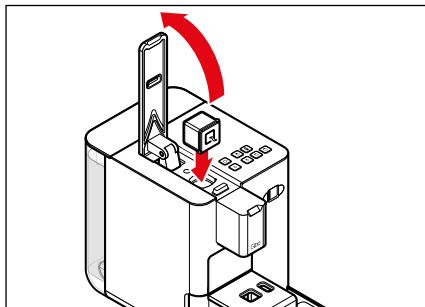


Wenn Sie einen Kaffee ohne Milch zubereiten möchten, können Sie den Milchbehälter angeschlossen lassen oder wie folgt abnehmen:

- ▷ Ziehen Sie den Milchbehälter nach vorne ab.
- ▷ Schließen Sie die Abdeckung an der Maschine, um den Anschluss vor Staub zu schützen.

Wenn Sie einen Cappuccino oder ein anderes Getränk mit Milchschaum zubereiten möchten, gehen Sie vor wie im Kapitel „Getränke mit Milch zubereiten“ beschrieben.

Espresso, Caffè oder Caffè Grande

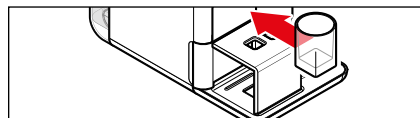


1. Klappen Sie den Hebel bis zum Anschlag auf.
2. Setzen Sie eine Obo-Kapsel in den Kapsel-Einwurfschacht ein. Das „Q“ auf der Kapsel muss nach vorne zeigen.

i Die Kapsel muss unversehrt sein: Nicht anstechen und nicht den Kapseldeckel entfernen, keine deformierte Kapsel einsetzen!



3. Klappen Sie den Hebel ganz herunter. Die eingesetzte Kapsel wird dabei in Boden und Deckel angestochen.



4. Stellen Sie eine leere Tasse oder ein leeres Glas unter den Kaffee-Auslauf.



WARNUNG - Verbrühungen/Verbrennungen

Heißes Wasser, heißer Kaffee oder heißer Dampf aus dem Kaffee-Auslauf kann Verbrühungen verursachen.

- Fassen Sie während sowie unmittelbar nach dem Gebrauch nicht an den Kaffee-Auslauf. Vermeiden Sie den Kontakt mit dem herauslaufenden Getränk.

5. Drücken Sie die Getränke-Taste, die der eingesetzten Kapsel entspricht:



Espresso,



Caffè oder

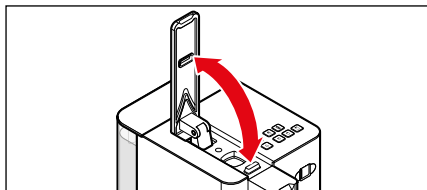


Caffè Grande.

Der Brühvorgang startet und stoppt automatisch. Am Ende des Brühvorgangs ertönt ein Signalton.

- ▷ Wenn Sie den Brühvorgang vorzeitig stoppen möchten, drücken Sie dieselbe Getränke-Taste während des Brühvorgangs noch einmal.

i Bei der Espresso-Zubereitung wird eine kleine Menge Espresso vorgebrüht, damit sich das Aroma optimal entfalten kann. Dieser Vorgang ist durch einen kurzen Stopp am Anfang des Brühvorgangs bemerkbar. Caffè und Caffè Grande werden ohne Vorbrühen zubereitet.



6. Klappen Sie den Hebel bis zum Anschlag auf, damit die verbrauchte Kapsel in den Auffangbehälter fällt.

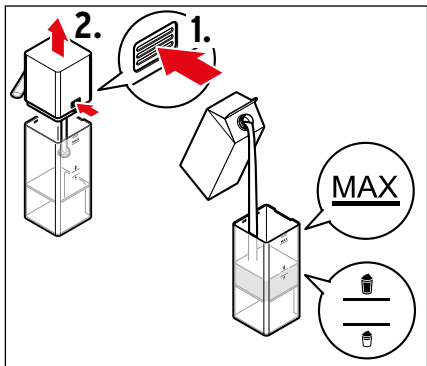
Voreinstellte Getränkemenge beim Kauf der Maschine:

Espresso ca. 40 ml | **Caffè** ca. 125 ml | **Caffè Grande** ca. 180 ml

Tipp: Die Stärke des Getränks können Sie regulieren, indem Sie die Wassermenge anpassen. Wie Sie dazu vorgehen, finden Sie im Kapitel „Stärke des Getränks (Wasser- und/oder Milchschaummenge) anpassen“.

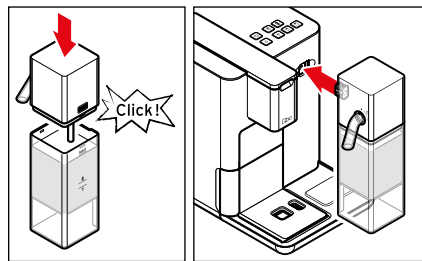
Getränke mit Milch zubereiten

Milchbehälter füllen und einsetzen



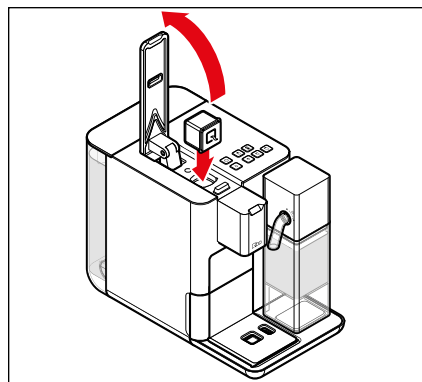
1. Drücken Sie die Entriegelungstaste am Milchbehälterdeckel und ziehen Sie den Deckel nach oben ab.
2. Füllen Sie den Milchbehälter maximal bis zum Strich der **MAX**-Markierung mit Milch. Beachten Sie die Mindestfüllstriche für aufgeschäumte Milch ☺ bzw. Cappuccino ☺.

Tipp: Verwenden Sie kühschrankkalte Milch mit einem Fettgehalt von mindestens 1,5 %.



3. Setzen Sie den Deckel wieder auf den Milchbehälter. Er muss hörbar und spürbar einrasten.
4. Schieben Sie den Milchbehälter bis zum Anschlag in den Anschluss an der Maschine.

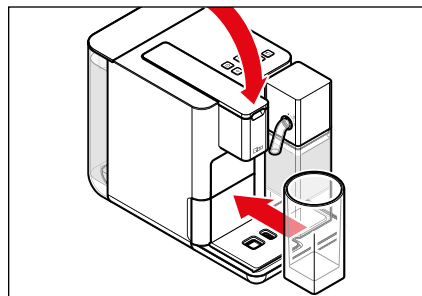
Cappuccino



1. Klappen Sie den Hebel bis zum Anschlag auf.
2. Setzen Sie eine Qbo-Kapsel in den Kapsel-Einwurfschacht ein. Das „Q“ auf der Kapsel muss nach vorne zeigen.


Tipp: Verwenden Sie für die Zubereitung eines Cappuccinos eine Espresso-Kapsel.

i Die Kapsel muss unversehrt sein: Nicht anstechen und nicht den Kapseldeckel entfernen, keine deformierte Kapsel einsetzen!



3. Klappen Sie den Hebel ganz herunter. Die eingesetzte Kapsel wird dabei in Boden und Deckel angestochen.
4. Stellen Sie eine leere Tasse oder ein leeres Glas unter den Kaffee- und den Milch-Auslauf.

 Beim Cappuccino wird zuerst der Milchschaum und dann der Espresso zubereitet.

 **WARNUNG** - Verbrühungen/Verbrennungen

Heißes Wasser, heißer Kaffee, heißer Milchschaum oder heißer Dampf aus dem Kaffee-/Milchauslauf kann Verbrühungen verursachen.

- Fassen Sie während sowie unmittelbar nach dem Gebrauch nicht an den Kaffee-/Auslauf. Vermeiden Sie den Kontakt mit dem herauslaufenden Getränk.



5. Drücken Sie die Taste **Cappuccino**.

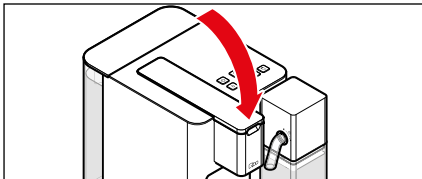
Der Aufschäum- und Brühvorgang startet und stoppt automatisch. Am Ende des Brühvorgangs ertönt ein Signalton.

- ▷ Wenn Sie den Aufschäum- und/oder Brühvorgang vorzeitig stoppen möchten, drücken Sie Taste **Cappuccino** während des Aufschäumvorgangs und/oder während des Brühvorgangs noch einmal.

Voreinstellung beim Kauf der Maschine:
Cappuccino (ca. 90 ml aufgeschäumte Milch, ca. 40 ml Espresso)

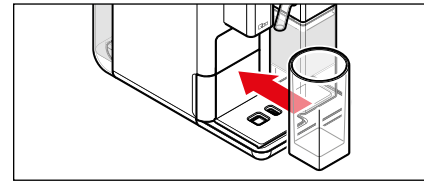
Tipp: Die Stärke des Getränks können Sie regulieren, indem Sie die Milchschaummenge oder die Wassermenge anpassen. Wie Sie dazu vorgehen, finden Sie im Kapitel „Stärke des Getränks (Wasser- und/oder Milchschaummenge) anpassen“.

Milch aufschäumen



 **Setzen Sie keine Kapsel in die Maschine ein.**

1. Klappen Sie ggf. den Hebel herunter.



2. Stellen Sie ein hohes Glas unter den Milch-Auslauf.



3. Drücken Sie die Taste **Milchschaum**.

Der Aufschäumvorgang startet und stoppt automatisch. Am Ende ertönt ein Signalton.

- ▷ Wenn Sie den Aufschäumvorgang vorzeitig stoppen möchten, drücken Sie die Taste **Milchschaum** während des Aufschäumvorgangs noch einmal.

Voreinstellung beim Kauf der Maschine:
Milchschaum (ca. 130 ml aufgeschäumte Milch)

Tipp: Die Milchschaummenge können Sie individuell anpassen. Wie Sie dazu vorgehen, finden Sie im Kapitel „Stärke des Getränks (Wasser- und/oder Milchschaummenge) anpassen“.

Milchsystem spülen

Milch ist ein leicht verderbliches Lebensmittel. Für perfekten Milchschaum und eine optimale Hygiene spülen Sie das Milchsystem **immer direkt nach der Zubereitung** von Milchgetränken. Das Spülen des Milchbehälters ersetzt keinesfalls das tägliche Reinigen von Hand oder in der Spülmaschine. **Reinigen Sie den Milchbehälter am Ende des Tages wie im Kapitel „Reinigen“ beschrieben.**



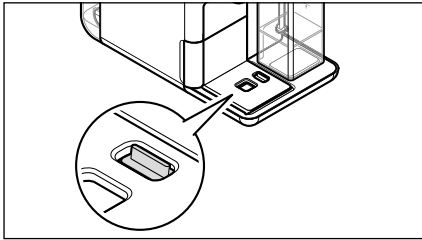
Nach jeder Zubereitung von Milchgetränken blinkt die Taste **Pflege** ca. 5 Sekunden lang weiß. Dies dient als Hinweis das Milchsystem zu spülen.



- ▷ Halten Sie die weiß leuchtende Taste **Pflege** ca. 5 Sekunden gedrückt, um die Leitungen bzw. Verbindungsschläuche zum Milchbehälter durchzuspülen.

Das Spülen dauert ca. 50 Sekunden. Abschließend ertönt ein Signalton.

Wasserstandsanzeige in der Restwasserschale

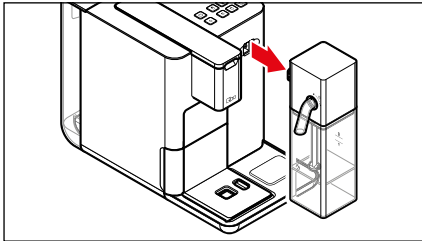


Wenn der in der Restwasserschale integrierte Schwimmer oben im Tassentisch sichtbar wird, hat sich sehr viel Wasser in der Restwasserschale angesammelt und die Schale muss geleert werden.

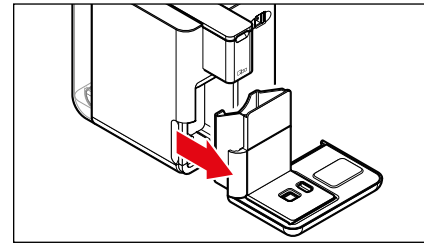
- ▷ Gehen Sie wie im Kapitel „Nach dem Gebrauch“ beschrieben vor.

Nach dem Gebrauch

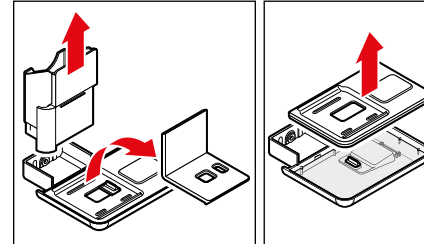
- ▷ Leeren Sie regelmäßig die Restwasserschale und den Kapsel-Auffangbehälter:



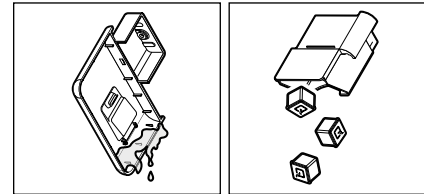
1. Wenn Sie den Milchbehälter angeschlossen haben, ziehen Sie ihn gerade nach vorne aus der Maschine heraus.



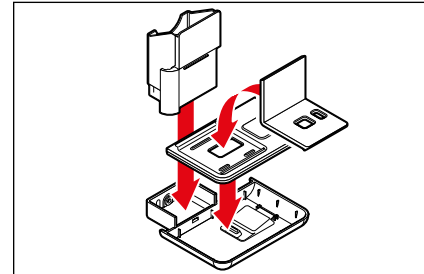
2. Ziehen Sie die Restwasserschale heraus.



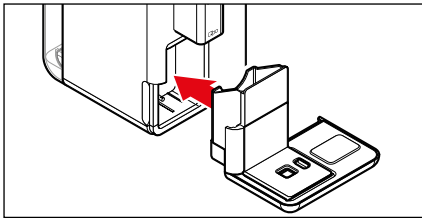
3. Entnehmen Sie den Kapsel-Auffangbehälter, den Tassentisch und die Abdeckung der Restwasserschale.



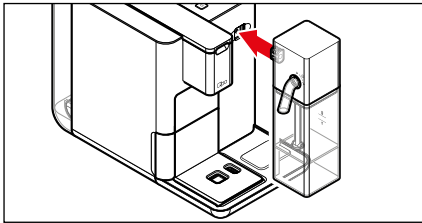
4. Leeren Sie die Restwasserschale und ggf. den Kapsel-Auffangbehälter.



5. Setzen Sie alle Teile wieder in die Restwasserschale ein.



6. Schieben Sie die Restwasserwanne samt Kapsel-Auffangbehälter wieder bis zum Anschlag in die Maschine.



7. Schieben Sie den Milchbehälter ggf. wieder bis zum Anschlag in den Anschluss an der Maschine.

Stärke des Getränks (Wasser- und/oder Milchschaummenge) anpassen

Die Stärke des Getränks regulieren Sie nach Ihrem persönlichen Geschmack, indem Sie die Wasser- und/oder Milchschaummenge anpassen. Dies können Sie für eine einzelne Getränkezubereitung durchführen oder speichern.

Voraussetzungen:

- Die Maschine ist eingeschaltet und einsatzbereit.
- Unter dem Kaffee-bzw. Milch-Auslauf steht eine Tasse oder ein Glas.

Stärke für den aktuellen Brühvorgang anpassen (ohne zu speichern)

- ▷ Wenn Ihnen das Getränk geschmacklich zu schwach ist, drücken Sie dieselbe Getränke-Taste während des Brühvorgangs noch einmal, um den Brühvorgang vorzeitig zu stoppen.
- ▷ Wenn Ihnen das Getränk geschmacklich zu stark ist, drücken Sie dieselbe Getränke-Taste noch einmal, ohne eine neue Kapsel einzusetzen. Drücken Sie die Taste erneut, sobald genügend Kaffee durchgelaufen ist.

Voreingestellte Getränkemenge beim Kauf der Maschine:
Espresso ca. 40 ml | **Caffè** ca. 125 ml | **Caffè Grande** ca. 180 ml
Cappuccino ca. 90 ml aufgeschäumte Milch, ca. 40 ml Espresso
Aufgeschäumte Milch ca. 130 ml

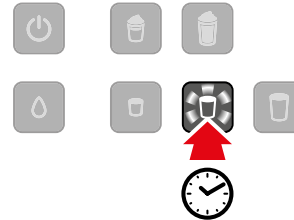
Die Getränkemenge kann zwischen ca. 25 und 280 ml eingestellt werden.

Stärke des Getränks fest einstellen (speichern)


Sie können die werkseitig eingestellten Wassermengen dauerhaft verändern. Dadurch erhalten Sie Ihr Lieblingsgetränk immer genau so, wie Sie es mögen. Für jede Getränke-Taste ist jeweils eine individuelle Einstellung möglich: Je eine für Espresso, Caffè, Caffè Grande, Cappuccino und Milchschaum.

Espresso, Caffè und Caffè Grande


1. Gehen Sie vor wie im Kapitel „Getränke ohne Milch zubereiten“ beschrieben: Füllen Sie den Wassertank, setzen Sie eine Kapsel ein und stellen Sie eine leere Tasse oder ein leeres Glas unter den Kaffee-Auslauf.



2. Halten Sie die entsprechende Getränke-Taste (z.B. **Caffè**) gedrückt. Es ertönt ein Signalton. Die Getränke-Taste blinkt.

 Bei Espresso stoppt die Maschine zusätzlich kurz für das Vorbrühen, bevor das Getränk schließlich ausgegeben wird.

3. Lassen Sie die Taste los, sobald die gewünschte Getränkemenge in das untergestellte Gefäß gelaufen ist. Die Einstellung ist gespeichert. Zur Bestätigung ertönen zwei Signaltöne.

 Die Getränkemenge kann zwischen ca. 25 und 280 ml eingestellt werden.

- ▷ Sollte die neue Einstellung nicht Ihrem Geschmack entsprechen, ändern Sie diese, indem Sie den Vorgang einfach wiederholen.

Cappuccino

1. Gehen Sie vor wie im Kapitel „Getränke mit Milch zubereiten“ beschrieben: Füllen Sie den Wassertank und den Milchbehälter, setzen Sie eine Kapsel ein und stellen Sie eine leere Tasse oder ein leeres Glas unter den Kaffee- und Milch-Auslauf.



2. Halten Sie die Taste **Cappuccino** gedrückt. Es ertönt ein Signalton. Die Getränke-Taste blinkt.

3. Lassen Sie die Taste los, sobald die gewünschte Milchschaummenge in das untergestellte Gefäß gelaufen ist. Die Einstellung ist gespeichert.

4. Warten Sie, bis die Espresso-Zubereitung beginnt.

5. Halten Sie erneut die Taste **Cappuccino** gedrückt. Es ertönt ein Signalton.

6. Lassen Sie die Taste los, sobald die gewünschte Essensmenge in die Tasse gelaufen ist. Die Einstellung ist gespeichert. Zur Bestätigung ertönen zwei Signaltöne.



▷ Sollte die neue Einstellung nicht Ihrem Geschmack entsprechen, ändern Sie diese, indem Sie den Vorgang einfach wiederholen.

Milchschaum

1. Gehen Sie vor wie im Kapitel „Getränke mit Milch zubereiten“ beschrieben: Füllen Sie den Wassertank und den Milchbehälter und stellen Sie eine Tasse unter den Milch-Auslauf.



2. Halten Sie die Taste **Milchschaum** gedrückt. Es ertönt ein Signalton. Die Getränke-Taste blinkt.

3. Lassen Sie die Taste los, sobald die gewünschte Milchschaum-

menge in die Tasse gelaufen ist. Die Einstellung ist gespeichert. Zur Bestätigung ertönen zwei Signaltöne.

▷ Sollte die neue Einstellung nicht Ihrem Geschmack entsprechen, ändern Sie diese, indem Sie den Vorgang einfach wiederholen.

Werkseinstellungen wiederherstellen

Sie können die ursprünglichen Wassermengen wiederherstellen.

Voraussetzungen:

- Die Maschine ist eingeschaltet und einsatzbereit.



1. Halten Sie die drei unteren Getränke-Tasten ca. 5 Sekunden lang gleichzeitig gedrückt.

Zur Bestätigung ertönen zwei Signaltöne und die drei Getränke-Tasten blinken.

2. Lassen Sie die Getränke-Tasten jetzt los.

Die werksseitig eingestellten Wassermengen sind wiederhergestellt. Anschließend wird die Maschine neu gestartet und muss neu in Betrieb genommen werden. Gehen Sie vor wie im Kapitel „Inbetriebnahme - vor dem ersten Gebrauch“ beschrieben.

Standby-Modus (Ruhemodus)

Schalten Sie die Maschine nach dem Gebrauch stets mit der **Ein-/Aus**-Taste in den Standby-Modus. Die Maschine verbraucht dann nur noch geringfügig Strom. Wenn etwa 9 Minuten lang keine Taste gedrückt wird, schaltet die Maschine automatisch in den Standby-Modus. Dies ist einerseits eine Sicherheitsfunktion, andererseits wird dadurch Energie gespart. Zur Auswahl stehen vier Zeitspannen, nach denen sich die Maschine automatisch ausschalten soll: 2 Minuten, 9 Minuten, 30 Minuten oder 120 Minuten.

Die unterschiedlichen Ausschaltzeiten können Sie wie folgt einstellen:

Voraussetzungen:

- Der Netzstecker steckt in der Steckdose.
- Die Maschine ist eingeschaltet.



1. Halten Sie die **Ein-/Aus**-Taste ca. 5 Sekunden gedrückt, bis ein Signalton ertönt.

Jeweils eine der 4 unteren Tasten leuchtet, während die anderen 3 unteren Tasten nicht leuchten.

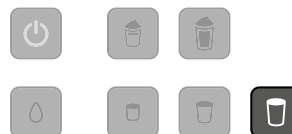
An der leuchtenden Taste können Sie ablesen, welche Ausschaltzeit aktuell eingestellt ist:



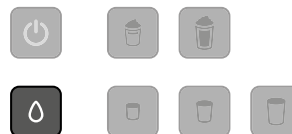
- Taste **Espresso** leuchtet = Maschine schaltet nach **2 Minuten** in den Standby-Modus.



- Taste **Caffè** leuchtet = Maschine schaltet nach **9 Minuten** in den Standby-Modus.



- Taste **Caffè Grande** leuchtet = Maschine schaltet nach **30 Minuten** in den Standby-Modus.



- Taste **Pflege** leuchtet = Maschine schaltet nach **120 Minuten** in den Standby-Modus.



2. Um die Ausschaltzeit zu ändern, drücken Sie auf die Taste mit der gewünschten Ausschaltzeit. Zur Bestätigung blinkt die Taste und es ertönen 2 Signaltöne. Um die angezeigte Ausschaltzeit beizubehalten, warten Sie einfach 30 Sekunden, bis sich der Einstellmodus automatisch beendet.

Reinigen - Kaffeeablagerungen in der Maschine mit Qbo-Reinigungskapseln entfernen



WARNUNG - Gesundheitsschäden durch Reinigungslösung

Unterbrechen Sie den Reinigungsvorgang nicht, da sonst Reste der Reinigungslösung in der Maschine zurückbleiben. Falls der Reinigungsvorgang doch einmal unterbrochen wurde, muss die Maschine vor dem nächsten Gebrauch gründlich durchgespült werden, um Gesundheitsschäden zu vermeiden. Der Gebrauch der Maschine ist solange blockiert und nicht möglich.

i Im Laufe der normalen Benutzung lagern sich Kaffeefette in der Brühkammer und am Kaffee-Auslauf ab. Die Qbo-Reinigungskapseln entfernen diese Ablagerungen. So schmeckt der Kaffee unverfälscht und gleichbleibend gut. Bei durchschnittlichem Kaffeekonsum muss die Maschine etwa einmal im Monat gereinigt werden.



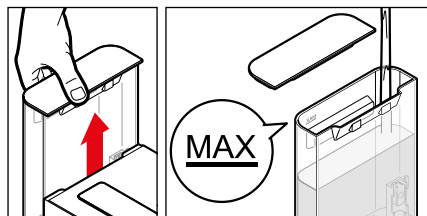
Wenn die Taste **Pflege** nach dem Einschalten ca. 3 Sekunden **blau** leuchtet, muss die Maschine gereinigt werden. **Der Reinigungsvorgang dauert ca. 5 Minuten.**

i Wenn Sie den Reinigungsvorgang nicht ausführen, leuchtet die Taste **Pflege** bei jedem Einschalten der Maschine für ein paar Sekunden **blau** - solange, bis der Reinigungsvorgang ausgeführt wurde. Sie können den Reinigungsvorgang auch zwischendurch ausführen. Gehen Sie dazu wie beschrieben vor.

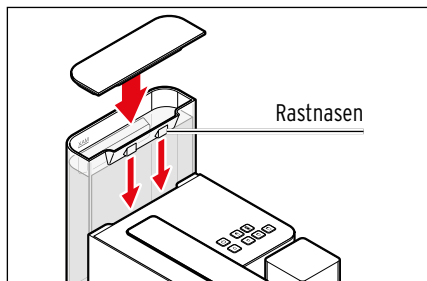
Voraussetzungen:

- Die Maschine ist eingeschaltet und einsatzbereit. Alle Tasten leuchten.

i Der Milchbehälter wird für das Reinigen der Maschine nicht benötigt. Sie können ihn aber angeschlossen lassen.



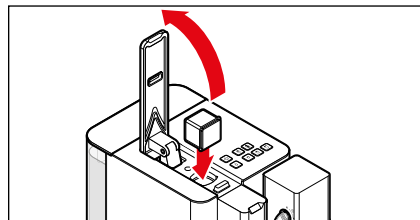
1. Ziehen Sie den Wassertank gerade nach oben aus der Maschine heraus und befüllen Sie ihn bis zur **MAX**-Markierung mit frischem, kaltem Leitungs- bzw. Trinkwasser.



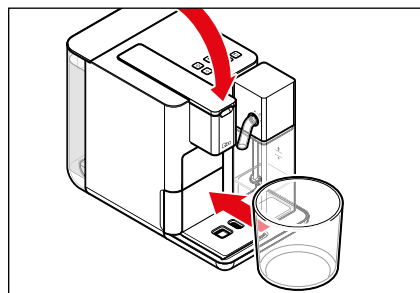
2. Setzen Sie den Wassertank wieder von oben in die Maschine ein.

Die beiden Rastnasen am Wassertank müssen hinten im Gehäuse einhaken, da der Wassertank sonst nicht korrekt bzw. schräg in der Maschine steckt.

3. Drücken Sie den Wassertank bis zum Anschlag herunter.



4. Klappen Sie den Hebel bis zum Anschlag auf.
5. Setzen Sie eine Qbo-Reinigungskapsel in den Kapsel-Einwurfschacht ein.



6. Klappen Sie den Hebel ganz herunter. Die eingesetzte Kapsel wird dabei in Boden und Deckel angestochen.
7. Stellen Sie einen mindestens 600 ml fassenden leeren Behälter unter den Kaffee-Auslauf.



8. Drücken Sie die Taste **Pflege** 1x kurz. Die Taste **Pflege** leuchtet blau.



9. Halten Sie die Taste **Pflege** ca. 5 Sekunden gedrückt, bis der Reinigungsvorgang startet.

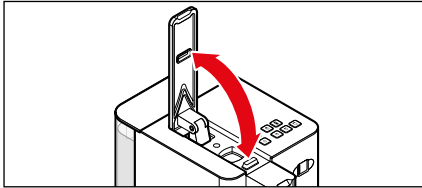


Die Taste **Pflege** blinkt blau.

Die Maschine pumpt in mehreren kurzen Abständen insgesamt ca. 600 ml Reinigungslösung durch die Leitungen.

i Beobachten Sie den untergestellten Behälter und leeren Sie ihn, bevor er überläuft.

10. Nach Abschluss ertönt ein Signalton und die Maschine schaltet sich automatisch in den Standby-Modus.



11. Klappen Sie den Hebel bis zum Anschlag auf, damit die Reinigungskapsel in den Auffangbehälter fällt.

Der Reinigungsvorgang ist abgeschlossen.

Entkalken



Wenn die Taste **Pflege** dauerhaft **rot** leuchtet, muss die Maschine entkalkt werden. Entkalken Sie sie in den nächsten Tagen. Warten Sie nicht länger, da sich sonst so viel Kalk bilden kann, dass ein Entkalker nicht mehr wirkt.

Der Entkalkungsvorgang dauert ca. 30 Minuten.

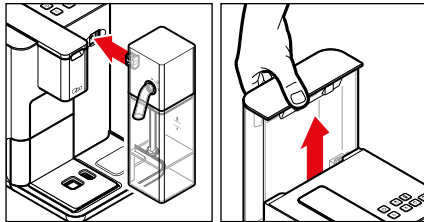
HINWEIS - Geräteschäden durch Verkalkung

Kalkbildung kann die Maschine beschädigen.

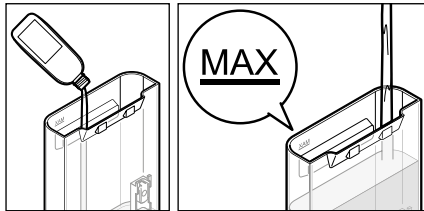
- **Entkalken Sie die Maschine, sobald dies angezeigt wird (nach ca. 50 l).** Das erhöht die Lebensdauer Ihrer Maschine und spart Energie.
 - Verwenden Sie keine Entkalker auf Basis von Ameisensäure.
 - Verwenden Sie einen handelsüblichen, flüssigen Entkalker für Kaffee- und Espresso-Maschinen. Andere Mittel können Materialien im Gerät beschädigen und/oder wirkungslos sein.
- i** • Der Entkalkungsvorgang kann nicht unterbrochen werden. Falls der Entkalkungsvorgang doch unterbrochen wurde (z.B. durch einen Stromausfall), muss er beim nächsten Einschalten zu Ende geführt werden. Der Gebrauch der Maschine ist solange blockiert und nicht möglich.
- Wenn Sie den Entkalkungsvorgang nicht ausführen, leuchtet die Taste **Pflege** bei jedem Einschalten der Maschine weiterhin rot - solange, bis der Entkalkungsvorgang ausgeführt wurde.
 - Wenn Sie den Entkalkungsvorgang zwischendurch ausführen möchten (bevor die Taste **Pflege** rot leuchtet), drücken Sie mehrmals die Taste **Pflege**, bis die Taste rot leuchtet. Gehen Sie dann dazu wie beschrieben vor.

Voraussetzungen:

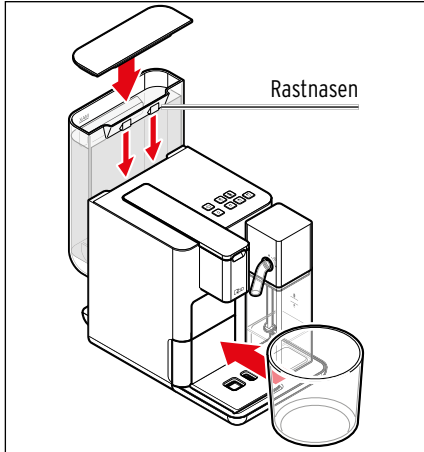
- Die Maschine ist eingeschaltet und einsatzbereit.
- Im Kapsel-Einwurfschacht befindet sich keine Kapsel.



1. Schieben Sie den leeren Milchbehälter bis zum Anschlag in den Anschluss an der Maschine.
2. Ziehen Sie den Wassertank aus der Maschine heraus.



3. Füllen Sie einen handelsüblichen, flüssigen Entkalker für Kaffee- und Espressomaschinen in den leeren Wassertank.
4. Füllen Sie kaltes Leitungswasser bis zur **MAX**-Markierung hinzu.



5. Setzen Sie den Wassertank wieder von oben in die Maschine ein.

Die beiden Rastnasen am Wassertank müssen hinten im Gehäuse einhaken, da der Wassertank sonst nicht korrekt bzw. schräg in der Maschine steckt.

6. Drücken Sie den Wassertank bis zum Anschlag herunter.
7. Stellen Sie einen mindestens 600 ml fassenden leeren Behälter unter den Kaffee- und Milch-Auslauf.

i Der Behälter muss während des Entkalkungsvorgangs mehrmals geleert werden.



8. Halten Sie die rot leuchtende Taste **Pflege** ca. 5 Sekunden gedrückt, um den Entkalkungsvorgang zu starten.



Die Taste **Pflege** (rot) und die Taste **Espresso** leuchten.



9. Drücken Sie die Taste **Espresso**. Der Entkalkungsvorgang beginnt.



Die Taste **Espresso** erlischt und die Taste **Pflege** blinkt rot.

Die Maschine pumpt in regelmäßigen Abständen mehrmals Entkalkerlösung durch die Leitungen. Dabei laufen jedes Mal eine kleine Menge Entkalkerlösung zuerst aus dem Milch-Auslauf und dann aus dem Kaffee-Auslauf in den untergestellten Behälter.
Der Vorgang dauert ca. 25 Minuten.

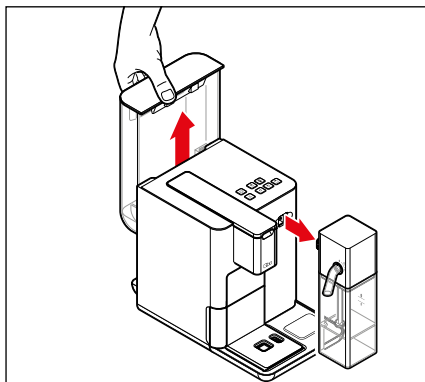
10. Lassen Sie die Maschine während des Entkalkungsvorgangs nicht unbeaufsichtigt. Schütten Sie das Wasser im untergestellten Behälter rechtzeitig weg, damit der Behälter nicht überläuft.

Wenn der Wassertank leer ist, stoppt die Maschine für ca. 2,5 Minuten.

Anschließend ertönt ein Signalton.



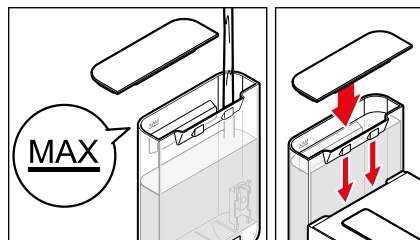
Die Taste **Pflege** (rot) und die Taste **Caffè** leuchten.



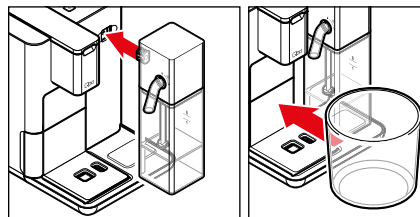
11. Ziehen Sie den Wassertank aus der Maschine heraus.
12. Ziehen Sie den Milchbehälter nach vorne ab.
13. Waschen Sie den Wassertank unter Zusatz eines Geschirrspülmittels ab. Trocknen Sie ihn gut ab.
14. Nehmen Sie den Milchbehälter auseinander (siehe Kapitel „Maschinenpflege“, Abschnitt „Milchbehälter reinigen“) und reinigen alle Teile in warmem Wasser mit einem milden Geschirrspülmittel.

Jetzt geht es weiter mit der Spülphase, um alle Entkalkerrückstände aus den Leitungen zu spülen.

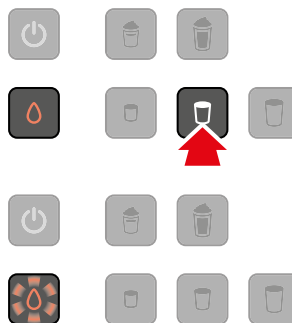
Spülphase



15. Füllen Sie den Wassertank bis zur **MAX**-Markierung mit kaltem Leitungswasser und setzen Sie ihn wieder in die Maschine ein.



16. Schieben Sie den Milchbehälter wieder bis zum Anschlag in den Anschluss an der Maschine.
17. Stellen Sie einen mindestens 700 ml fassenden leeren Behälter unter den Kaffee- und Milch-Auslauf.



18. Drücken Sie die Taste **Caffè**.

Die Spülphase beginnt. Die Taste **Caffè** erlischt und die Taste **Pflege** blinkt rot.

Der Vorgang dauert ca. 2 Minuten.

19. Ca. 600 ml werden durchgespült. Beobachten Sie den untergestellten Behälter und leeren Sie ihn, bevor er überläuft.

20. Nach Abschluss ertönt ein Signalton und die Maschine schaltet automatisch in den Standby-Modus. Das Entkalken ist abgeschlossen.

Maschinenpflege



GEFAHR - Lebensgefahr durch Stromschlag

Ein Stromschlag kann schwere Verletzungen und/oder Tod verursachen.

- Schalten Sie die Maschine aus und ziehen Sie den Netzstecker aus der Steckdose, bevor Sie die Maschine reinigen.
- Tauchen Sie Maschine, Netzstecker und Netzkabel niemals in Wasser oder andere Flüssigkeiten.
- Reinigen Sie die Maschine nicht mit einem Wasserstrahl, sondern nur wie nachfolgend beschrieben.



GEFAHR von Gesundheitsschäden

Milch ist ein schnell verderbliches Lebensmittel und daher anfällig für Keimbildung. Achten Sie deshalb insbesondere bei der Zubereitung von Kaffeespezialitäten mit Milch auf absolute Sauberkeit. Reinigen Sie alle Teile des Milchbehälters nach jedem Gebrauch gründlich.

HINWEIS - Sachschaden

Eine falsche oder fehlende Reinigung kann die Maschine beschädigen.

- Verwenden Sie zum Reinigen keine scharfen Chemikalien, aggressive oder scheuernde Reinigungsmittel.

	Täglich	Wöchentlich	Bei Bedarf
Maschinengehäuse		X	X
Wassertank reinigen		X	X
Wassertank ausspülen	X		X
Kapsel-Auffangbehälter, Restwasserschale, Abdeckung der Restwasserschale, Tassentisch	X		X
Milchbehälter	X		X

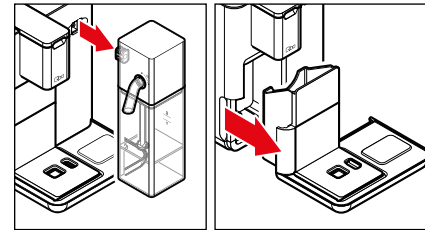
Gehäuse reinigen

- ▷ Wischen Sie das Gehäuse mit einem weichen, feuchten Tuch ab.
- ▷ Wischen Sie bei Bedarf das Fach für den Kapsel-Auffangbehälter und die Aufnahme für den Wassertank mit einem weichen, feuchten Tuch aus.

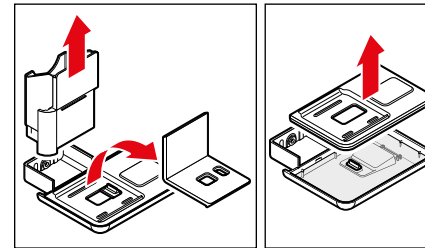
Wassertank reinigen

- ▷ Reinigen Sie den Wassertank unter Zusatz eines Geschirrspülmittels. Spülen Sie ihn danach unter fließendem Wasser gründlich aus und trocknen Sie ihn ab. **Der Wassertank ist nicht spülmaschinengeeignet.**

Restwasserschale, Abdeckung der Restwasserschale, Kapsel-Auffangbehälter und Tassentisch reinigen



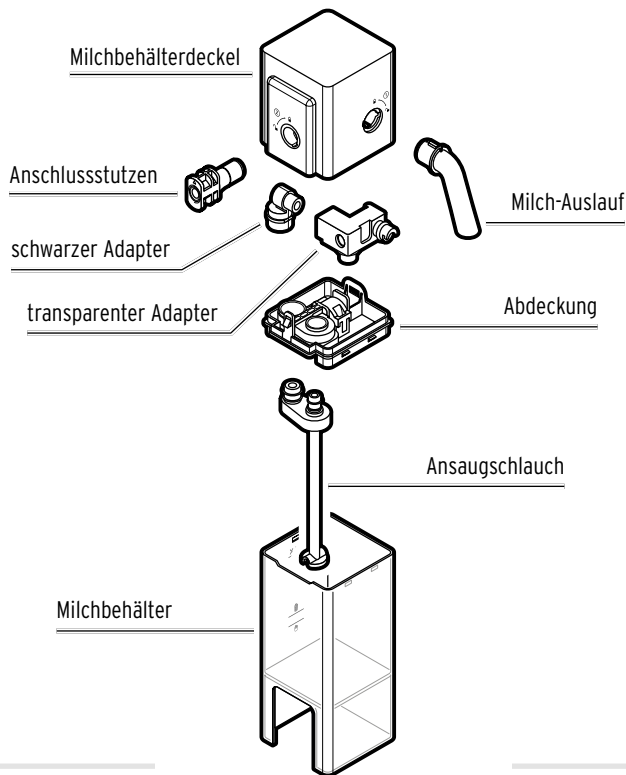
1. Ziehen Sie den Milchbehälter gerade nach vorne aus der Maschine heraus.
2. Ziehen Sie die Restwasserschale heraus.



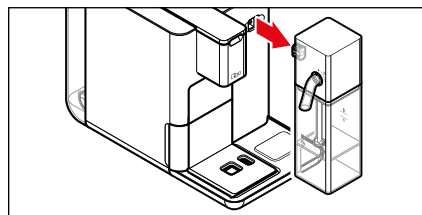
3. Entnehmen Sie den Kapsel-Auffangbehälter, den Tassentisch und die Abdeckung der Restwasserschale.
4. Leeren Sie den Kapsel-Auffangbehälter und die Restwasserschale.
5. Waschen Sie alle Teile unter Zusatz eines Geschirrspülmittels ab. Trocknen Sie die Teile gut ab. **Alle Teile sind nicht spülmaschinengeeignet.**

Milchbehälter reinigen

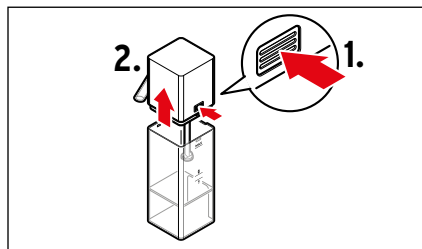
Wenn Sie mit dem Milchbehälter Milch aufschäumen, müssen Sie ihn **1 Mal am Tag (am besten nach dem letzten Gebrauch bzw. am Ende des Tages)** wie in den folgenden Schritten dargestellt **auseinandernehmen und alle Teile in warmem Wasser mit einem milden Geschirrspülmittel reinigen**; alle Teile (**außer der Milchbehälterdeckel**) sind auch spülmaschinengeeignet. Nur so wird eine umfassende Hygiene, eine hohe Milchschaumqualität und eine lange Lebensdauer des Gerätes sichergestellt. Das tägliche Reinigen muss zusätzlich zum regelmäßigen Spülen des Milchsystems vorgenommen werden.



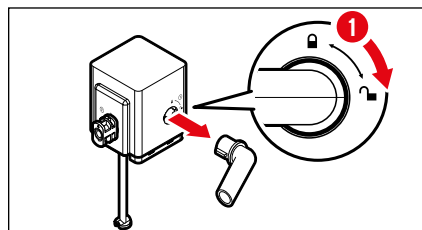
Milchbehälter auseinandernehmen



1. Ziehen Sie den Milchbehälter gerade nach vorne aus der Maschine heraus.

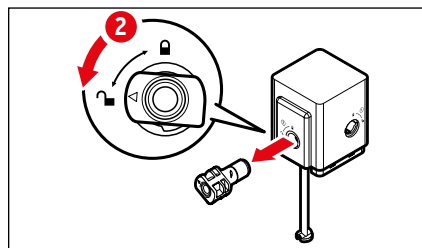


2. Drücken Sie die Entriegelungstaste am Milchbehälterdeckel und ziehen Sie den Deckel nach oben ab.

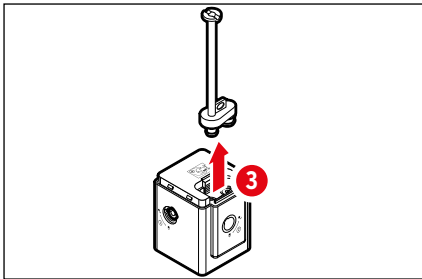


Die Nummern am bzw. im Milchbehälterdeckel helfen Ihnen dabei, den Deckel in der richtigen Reihenfolge auseinanderzunehmen:

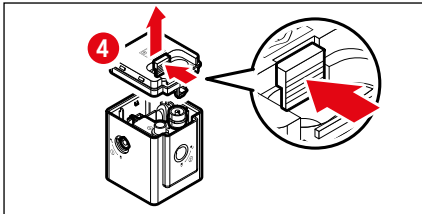
1. Drehen Sie den Milch-Auslauf **1** im Uhrzeigersinn bis zum Anschlag und ziehen Sie ihn vom Deckel ab.



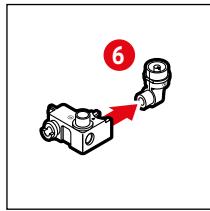
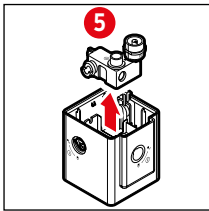
2. Drehen Sie den Anschlussstutzen **2** gegen den Uhrzeigersinn bis zum Anschlag und ziehen Sie ihn vom Deckel ab.



3. Ziehen Sie den Ansaugschlauch **3** nach oben heraus.



4. Halten Sie die rote Taste **4** fest gedrückt und ziehen Sie die Abdeckung nach oben ab.



5. Ziehen Sie den transparenten Adapter **5** nach oben heraus.
6. Ziehen Sie den schwarzen Adapter **6** aus dem transparenten Adapter heraus.

7. Reinigen Sie alle Teile des Milchbehälters sorgfältig in warmem Wasser unter Zusatz eines Geschirrspülmittels. Nehmen Sie ggf. eine weiche Bürste zur Hilfe.

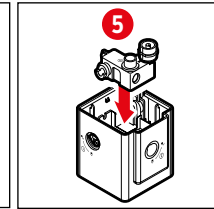
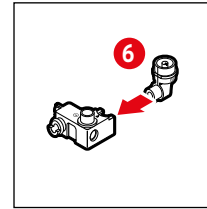
8. Spülen Sie alle Teile anschließend mit klarem, kaltem Wasser ab. Trocknen Sie alle Teile sorgfältig ab und lassen Sie sie über Nacht offen trocknen.



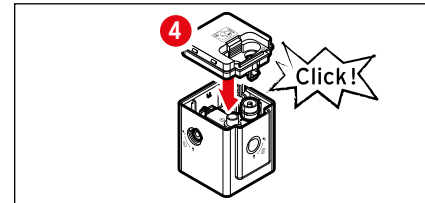
- Alle Teile (**außer dem Milchbehälterdeckel**) sind auch für die Reinigung in der Spülmaschine geeignet.
- Für eine optimale Reinigung des Milchbehälters empfehlen wir, alle Teile des Milchbehälters regelmäßig in warmem Wasser unter Zusatz eines handelsüblichen, flüssigen Milchsystreinerer - erhältlich in jeder Tchibo Filiale und im Fachhandel - für einige Zeit einzuweichen.

Milchbehälter zusammensetzen

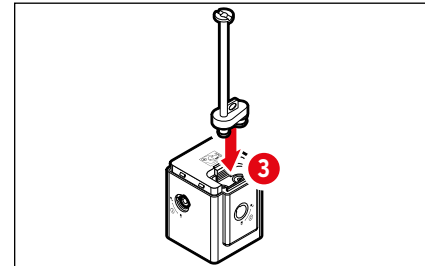
Die Nummern am bzw. im Milchbehälterdeckel helfen Ihnen dabei, den Deckel in der umgekehrten Reihenfolge wieder zusammenzusetzen:



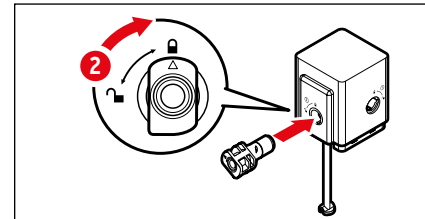
1. Stecken Sie den schwarzen Adapter **6** wie abgebildet in den transparenten Adapter.
2. Stecken Sie den transparenten Adapter **5** bis zum Anschlag in die Aussparungen im Milchbehälterdeckel.



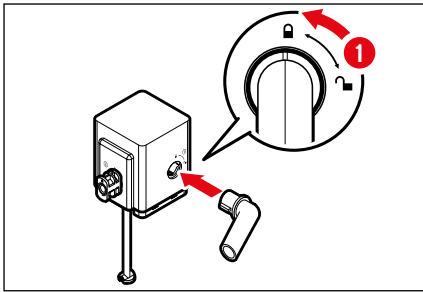
3. Setzen Sie die Abdeckung **4** auf den Milchbehälterdeckel. Die Abdeckung muss hörbar und spürbar einrasten.



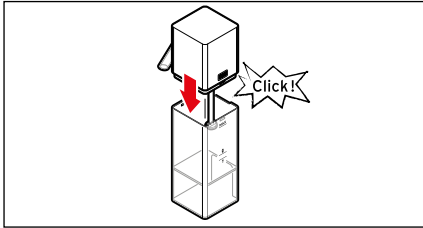
4. Stecken Sie den Ansaugschlauch **3** bis zum Anschlag in die Öffnungen in der Abdeckung.



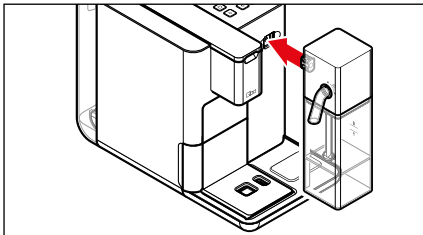
5. Stecken Sie den Anschlussstutzen **2** wie abgebildet in den Milchbehälterdeckel und drehen Sie ihn im Uhrzeigersinn bis zum Anschlag.



6. Stecken Sie den Milch-Auslauf **1** wie abgebildet in den Milchbehälterdeckel und drehen Sie ihn gegen den Uhrzeigersinn bis zum Anschlag.




7. Setzen Sie den Deckel wieder auf den Milchbehälter. Er muss hörbar und spürbar einrasten.



8. Schieben Sie den Milchbehälter wieder bis zum Anschlag in den Anschluss an der Maschine.

Störung / Abhilfe

Die Maschine stoppt während der Getränkezubereitung, dem Reinigungs- oder Entkalkungsvorgangs und die Taste **Pflege**  blinkt rot.

Ist der Wassertank leer?

1. Füllen Sie den Wassertank mit frischem Wasser und setzen Sie ihn in die Maschine ein.
2. Drücken Sie die Taste **Pflege** . Der zuvor gestartete Vorgang wird fortgesetzt.

Die Taste **Pflege**  leuchtet nach dem Einschalten ca. 3 Sekunden lang blau.

Der Reinigungsvorgang muss ausgeführt werden.

- ▷ Gehen Sie vor, wie im Kapitel „Reinigen - Kaffeeablagerungen in der Maschine mit Qbo-Reinigungskapseln entfernen“ beschrieben.

Die Taste **Pflege**  leuchtet nach dem Einschalten rot.

Die Maschine muss entkalkt werden.

- ▷ Gehen Sie vor, wie im Kapitel „Entkalken“ beschrieben.

Die Getränke-Tasten



blinken.

- Die Maschine heizt auf.
- Wurde der Hebel der Maschine vor dem Ende des Brühvorgangs aufgeklappt?

1. Klappen Sie den Hebel der Maschine wieder bis zum Anschlag herunter.
2. Drücken Sie eine der Getränke-Tasten



Der Brüh- bzw. Aufschäumvorgang wird fortgesetzt und beendet.

Die Taste **Pflege**  und die Getränke-Tasten



blinken.

Ist der Hebel der Maschine bis zum Anschlag heruntergeklappt?

- ▷ Klappen Sie den Hebel der Maschine bis zum Anschlag herunter.

Das Getränk ist nicht heiß genug.	<p>Speziell bei Espresso ist die Getränkmenge im Verhältnis zur Tasse so gering, dass sie schneller abkühlt.</p> <p>▷ Füllen Sie die Tasse mit heißem Wasser, das Sie kurz vor Gebrauch der Tasse weggießen.</p> <p>So schmeckt Ihr Getränk am besten.</p>
Der Hebel lässt sich nicht herunterdrücken. Die Kapsel fällt nicht aus dem Kapsel-Einwurfschacht.	<p>Ist der Kapsel-Auffangbehälter voll?</p> <p>▷ Leeren Sie den Kapsel-Auffangbehälter. Gehen Sie vor, wie im Kapitel „Nach dem Gebrauch“ beschrieben.</p>
Die Maschine bereitet keinen Milchschaum zu. Die Milch wird nicht angesaugt.	<p>Ist der Milchbehälter korrekt zusammengesetzt?</p> <p>▷ Bauen Sie den Milchbehälter ggf. auseinander und wieder zusammen (siehe Kapitel „Maschinenpflege“, Abschnitt „Milchbehälter auseinandernehmen“ bzw. „Milchbehälter zusammensetzen“).</p> <p>Sind ggf. Teile des Milchbehälters verstopft?</p> <p>▷ Reinigen Sie den Milchbehälter wie im Kapitel „Maschinenpflege“ beschrieben.</p>
Die Milchgetränke-Tasten  ,  leuchten nicht.	<p>Ist der Milchbehälter nicht korrekt angeschlossen?</p> <p>▷ Schieben Sie den Milchbehälter bis zum Anschlag in den Anschluss an der Maschine.</p>
Kaffeersatz in der Tasse.	<p>Es bleibt immer ein wenig Kaffeersatz in der Tasse zurück. Das ist systembedingt und stellt keinen Defekt dar.</p>

Konformitätserklärung

Hiermit erklärt die Tchibo GmbH, dass dieses Produkt zum Zeitpunkt des Inverkehrbringens den grundlegenden Anforderungen und den übrigen einschlägigen Bestimmungen folgender Richtlinien entspricht:

- 2006/42/EG - Maschinenrichtlinie
- 2014/30/EU - EMV-Richtlinie
- 2009/125/EG - Ökodesign Richtlinie
- 2012/19/EU - WEEE
- 2011/65/EU - Beschränkung der Verwendung bestimmter gefährlicher Stoffe in Elektro- und Elektronikgeräten



Die vollständige Konformitätserklärung finden Sie unter Eingabe der Artikelnummer (siehe Kapitel „Artikelnummer“) auf www.tchibo.de/anleitungen.

Entsorgen

Der Artikel und seine Verpackung wurden aus wertvollen Materialien hergestellt, die wiederverwertet werden können. Dies verringert den Abfall und schont die Umwelt.

Entsorgen Sie die Verpackung sortenrein. Nutzen Sie dafür die örtlichen Möglichkeiten zum Sammeln von Papier, Pappe und Leichtverpackungen.



Geräte, die mit diesem Symbol gekennzeichnet sind, dürfen nicht mit dem Hausmüll entsorgt werden! Sie sind gesetzlich dazu verpflichtet, Altgeräte getrennt vom Hausmüll zu entsorgen. Elektrogeräte enthalten gefährliche Stoffe. Diese können bei unsachgemäßer Lagerung und Entsorgung der Umwelt und Gesundheit schaden. Informationen zu Sammelstellen, die Altgeräte kostenlos entgegennehmen, erhalten Sie bei Ihrer Gemeinde- oder Stadtverwaltung. Altgeräte aus privaten Haushalten können bei Sammelstellen der öffentlich-rechtlichen Entsorgungsträger oder bei von Tchibo im Sinne des ElektroG eingerichteten Rücknahmestellen unentgeltlich abgegeben werden. Rücknahmestellen in Ihrer Nähe finden Sie unter: www.take-e-back.de. Weitere Informationen zur kostenlosen Rückgabe von Elektroartikeln finden Sie unter www.tchibo.de/entsorgung

Technische Daten

Typ / Modell:	MBQ23103
Artikelnummer:	siehe Kapitel „Artikelnummer“
Netzspannung:	220–240 V ~ 50 Hz
Leistung:	1350 Watt
Stromverbrauch im Standby-Modus:	<2 W
Stromverbrauch im ausgeschalteten Zustand:	<0,5 Watt
Ausschalt-automatik:	ca. 2 Minuten ca. 9 Minuten (Werkseinstellung) ca. 30 Minuten ca. 120 Minuten
Schutzklasse:	I
Pumpendruck:	max. 19 bar
Schalldruckpegel:	<70dB(A)
Umgebungstemperatur:	+10 bis +40 °C
Getränkemengen ab Werk:	Caffè Grande (ca. 180 ml) Caffè (ca. 125 ml) Espresso (ca. 40 ml) Cappuccino (ca. 90 ml aufgeschäumte Milch, ca. 40 ml Espresso) Milchschaum (ca. 130 ml)

Made exclusively for:
Tchibo GmbH, Überseering 18,
22297 Hamburg, Germany,
www.tchibo.de

Im Zuge von Produktverbesserungen behalten wir uns technische und optische Veränderungen am Artikel vor.



ENERGIE IE IA

Tchibo **Qbo**
MILK MASTER
Typ: MBQ23103

A+++
A++
A+
A
B
C
D

A

ENERGIE · ENERGIA

64
kWh/annum

Garantie

Die Tchibo GmbH übernimmt **24 Monate Garantie** ab Kaufdatum.

Tchibo GmbH, Überseering 18, 22297 Hamburg, Germany

Innerhalb der Garantiezeit beheben wir kostenlos alle Material- oder Herstellfehler. Voraussetzung für die Gewährung der Garantie ist die Vorlage eines Kaufbelegs von Tchibo oder eines von Tchibo autorisierten Vertriebspartners. Diese Garantie gilt innerhalb der EU, der Schweiz und in der Türkei.

Von der Garantie ausgenommen sind Schäden, die auf unsachgemäßer Behandlung oder mangelhafter Entkalkung beruhen, sowie Verschleißteile und Verbrauchsmaterial. Diese können Sie bei unserem Qbo Service-Team bestellen. Reparaturen außerhalb der Garantie können Sie, sofern noch möglich, gegen individuelle Berechnung zum Selbstkostenpreis von unserem Repaircenter durchführen lassen.

Die gesetzlichen Gewährleistungsrechte werden durch diese Garantie nicht eingeschränkt. Gesetzliche Gewährleistungsrechte können unentgeltlich in Anspruch genommen werden.

Service und Reparatur

Sollte sich wider Erwarten ein Mangel herausstellen, wenden Sie sich bitte zuerst an unser Qbo Service-Team. Unsere Mitarbeiter helfen Ihnen gerne und vereinbaren mit Ihnen die weitere Vorgehensweise.

Wenn ein Einsenden des Artikels notwendig ist, beachten Sie bitte Folgendes: Damit die **Maschine** auf dem Transport keinen zusätzlichen Schaden nimmt, **reinigen** Sie den Milchbehälter, den Wassertank, die Restwasserschale und den Kapsel-Auffangbehälter, bevor Sie die Maschine verpacken.

Gehen Sie dabei wie folgt vor:

- entfernen Sie alte Kapseln und Flüssigkeiten,
- spülen und trocknen Sie alle Einzelteile.

Legen Sie eine **Kopie des Kaufbelegs** zum Artikel und geben Sie bitte folgende Daten an:

- Ihre **Adressdaten**,
- eine **Telefonnummer** (tagsüber) und/oder eine **E-Mail-Adresse**,
- das **Kaufdatum** und
- eine möglichst **genaue Fehlerbeschreibung**.

Verpacken Sie Ihre **Qbo** gut, damit nichts auf dem Transportweg passieren kann, und senden diese an unser Repaircenter. Nur dann kann der Defekt optimal repariert werden und eine zügige Rücksendung erfolgen.

Die Adressdaten zur Einsendung erhalten Sie von unserem „Qbo Service-Team“, dessen Kontaktdaten wir weiter unten für Sie aufgeführt haben. Nach Abgabe der Sendung bei der Post bewahren Sie den Einsendebeleg für Rückfragen bitte auf.

Liegt kein Garantiefall vor, informieren Sie uns, ob:

- Sie einen Kostenvoranschlag wünschen, wenn Kosten von über EUR 15,-/SFR 17,- entstehen oder
- der Artikel unrepariert an Sie zurückgesendet werden soll (kostenpflichtig) oder
- der Artikel entsorgt werden soll (kostenfrei für Sie).

Für Produktinformationen, Zubehöbestellungen oder Fragen zur Serviceabwicklung wenden Sie sich bitte an unser Qbo Service-Team.

Bei Rückfragen geben Sie die Artikelnummer an.

Qbo Service-Team

Deutschland

Für die kostenlose Einsendung an das Repaircenter erhalten Sie unter **www.tchibo.de/reklamation** ein Versandetikett und einen Reklamationsbeileger. Dafür benötigen Sie die 6-stellige Artikelnummer, die Sie der Verpackung, dem Artikel oder der Bedienungsanleitung entnehmen können.

Haben Sie ein Onlinekonto? Dann loggen Sie sich vor Eingabe der Artikelnummer unter „Mein Tchibo“ ein. Das Versandetikett und der Reklamationsbeileger befüllen sich dann automatisch mit Ihren im Onlinekonto hinterlegten Daten.

Sofern sich das Formular nicht automatisch mit Ihren persönlichen Angaben füllt, erfassen Sie diese manuell. Das Versandetikett und der Reklamationsbeileger werden Ihnen dann automatisch an die im Formular angegebene E-Mail-Adresse zugeschickt. Drucken Sie bitte beides aus.

Wichtig: Der Strichcode beim Versandetikett darf nicht beschrieben oder überklebt werden. Der Versand mit diesem Etikett ist nur innerhalb Deutschlands möglich!

 **040 60 02 79 00**

Montag - Sonntag
von 7.00 bis 22.00 Uhr
E-Mail: service@tchibo.de

Österreich

Für die kostenlose Einsendung an unser Repaircenter erhalten Sie ein Versandetikett per E-Mail unter:

 **0800 40 02 35**
(kostenfrei)

Montag - Sonntag
von 7.00 bis 22.00 Uhr
E-Mail: service@tchibo.at

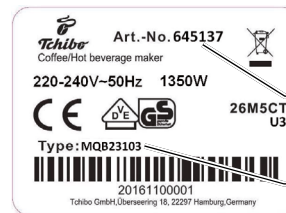
Schweiz

Die aktuellen Adressdaten zur Einsendung an unser Repaircenter erhalten Sie unter:

 **0800 22 44 44**
(kostenfrei)

Montag - Freitag
von 8.00 bis 20.00 Uhr
Samstag
von 8.00 bis 16.00 Uhr
E-Mail: service@tchibo.ch

Artikelnummer



Artikelnummer

Typ / Modell

Die Artikelnummer Ihrer Qbo finden Sie auf dem Typenschild am Gehäuseboden. Bevor Sie die Qbo auf die Seite legen, ziehen Sie den Restwasserschale und den Wassertank heraus. Schützen Sie den Untergrund mit einer Unterlage, da Restkaffee/-wasser heraustropfen kann.