



YOU-RISTA (+MILK MASTER)



Kaffee
zubereiten

Du brauchst:

- eine Qbo-Kaffeekapsel deiner Wahl
- frisches, kaltes Wasser
- ggf. 1,5% fetthaltige H-Milch für Milchreationen mit dem MILK MASTER

KAFFEE ZUBEREITEN



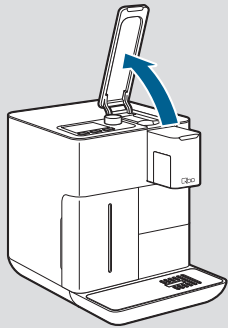
Lies zuerst die Sicherheitshinweise und benutze den Artikel nur wie in dieser Anleitung beschrieben, damit es nicht versehentlich zu Verletzungen oder Schäden kommt.

1

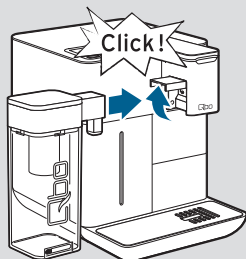


Die Maschine lässt sich auf drei unterschiedliche Arten einschalten:

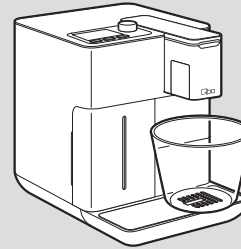
▷ Drücke auf den Drehknopf.



▷ Öffne den Hebel der Maschine.



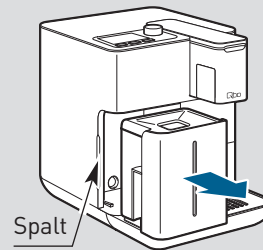
▷ Schließe den MILK MASTER an (wenn du ihn zuvor schon in Betrieb genommen hast).



i Wenn du das „Automatische Spülen“ in der Maschine aktiviert hast (empfohlene Einstellung), wird kurz nach dem Start eine geringe Menge Wasser durch die Schläuche gespült und in der darunterstehenden Abtropfschale aufgefangen. Das automatische Spülen kannst du im Einstellungs-Menü aktivieren bzw. deaktivieren (siehe auch Web-Anleitung „Automatisches Spülen“). Anschließend wechselt die Maschine automatisch ins Getränkemenü.

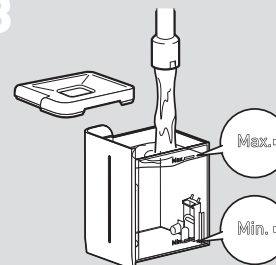
▷ Um Spritzer zu vermeiden, stelle ggf. einen Auffangbehälter unter den Kaffeeauslauf.

2



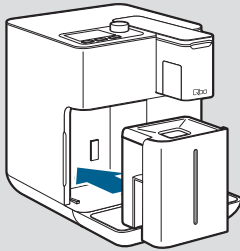
▷ Greif in den schmalen Spalt an der Seite des Wassertanks und ziehe den Wassertank heraus.

3



▷ Fülle den Wassertank mit frischem, klarem Leitungswasser bis zur Max.-Markierung.

4

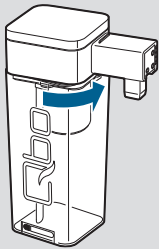


- ▷ Schiebe den Wassertank bis zum Anschlag in die Maschine zurück.

Wenn du eine Milchcreation mit dem MILK MASTER zubereiten möchtest, fahre fort mit Schritt 5.

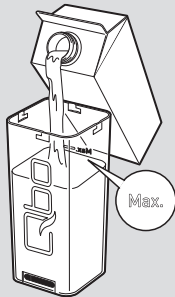
Wenn du keinen MILK MASTER hast oder nur einen Kaffee zubereiten möchtest, fahre fort mit Schritt 9.

5



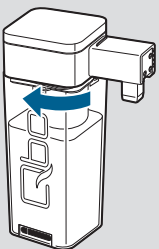
- ▷ Dreh die Motoreinheit des MILK MASTER bis zum Anschlag gegen den Uhrzeigersinn.
- ▷ Nimm die Motoreinheit von der Milchkaraffe ab.

6



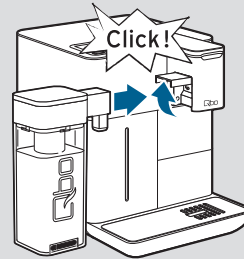
- ▷ Fülle den MILK MASTER mit ausreichend viel Milch. Ideal ist eine ultrahoherhitze Milch (H-Milch) mit 1,5% Fettgehalt. Die Milch sollte gut gekühlt sein (7 °C und kühler).

7



- ▷ Setze die Motoreinheit wieder auf die Milchkaraffe.
- ▷ Dreh die Motoreinheit bis zum Anschlag im Uhrzeigersinn.

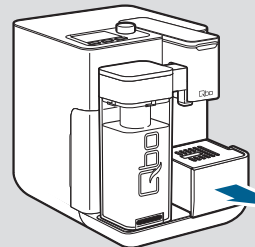
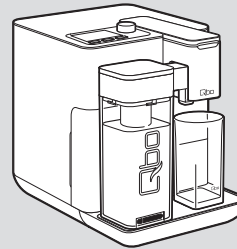
8



- ▷ Öffne die Klappe für den MILK MASTER-Anschluss bis zum Anschlag nach oben und halte sie so.
- ▷ Schiebe den MILK MASTER wie abgebildet bis zum Anschlag in den Anschluss. Die Klappe muss hörbar und spürbar am MILK MASTER einrasten.

i Der MILK MASTER muss bis zum Anschlag eingeschoben sein. Erst dann wechselt die Maschine automatisch zum nächsten Schritt.

9

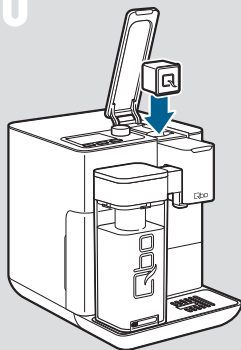


- ▷ Stelle ein Glas oder einen Becher für dein Getränk unter den Kaffee-Auslauf.

Kleine Tassen kannst du auf der herausziehbaren Abstellfläche abstellen. Durch den geringeren Abstand zum Kaffee-Auslauf werden übermäßige Spritzer vermieden.

- ▷ Ziehe die Abstellfläche bei Bedarf heraus.

10



- ▷ Lege eine Qbo-Kaffeekapsel in die Maschine ein. Das „Q“ auf der Kapsel muss nach vorne zeigen.

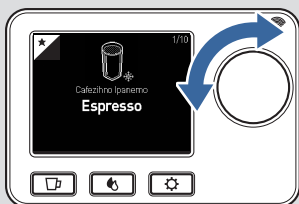
i Wenn du die „Kapselinfo“ in der Maschine aktiviert hast, erscheint eine kurze Information zum Kaffee in der eingelegten Kapsel. Die „Kapselinfo“ kannst du im Einstellungsmenü aktivieren bzw. deaktivieren.

- ▷ Warte ca. 3 Sekunden oder drücke den Drehknopf, um ins Getränkemenü zu wechseln.

- ▷ Wähle mit dem Drehknopf dein bevorzugtes Getränk aus.

i Das Sternchen im Display zeigt dir die für diese Kapsel empfohlene Zubereitungsart an (z.B. Espresso).

11



- ▷ Drücke auf den Drehknopf, um die Zubereitung zu starten.
- ▷ Warte bis auf dem Display „Genieße dein Getränk“ angezeigt wird. Erst dann ist die Zubereitung abgeschlossen!

i Wir empfehlen dir immer direkt nach der Zubereitung von Milchgetränken den MILK MASTER zu spülen. Du erhältst automatisch einen Hinweis auf dem Display der Maschine. Du kannst den MILK MASTER auch zwischen-durch oder zu einem späteren Zeitpunkt spülen (siehe auch Web-Anleitung „MILK MASTER spülen“).

12



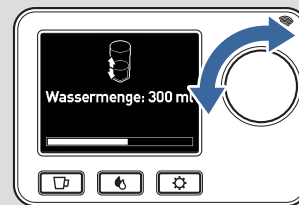
Tasse mit heißem Wasser vorwärmen

Für eine optimale Aromaentfaltung empfiehlt es sich, die Tasse mit heißem Wasser vorzuwärmen – besonders bei kleinen Tassen (z.B. für Espresso).

- ▷ Drücke die Pflegemenü-Taste .



- ▷ Wähle den Menüpunkt **Tasse vorwärmen** (1.).
- ▷ Drücke auf den Drehknopf (2.), um **Vorwärmen starten** zu bestätigen.



- ▷ Drehe den Drehknopf, um die Wassermenge zu erhöhen bzw. zu reduzieren.
- ▷ Warte, bis im Display „Tasse vorwärmen abgeschlossen“ angezeigt wird. Die Maschine wechselt automatisch ins Getränkemenü.

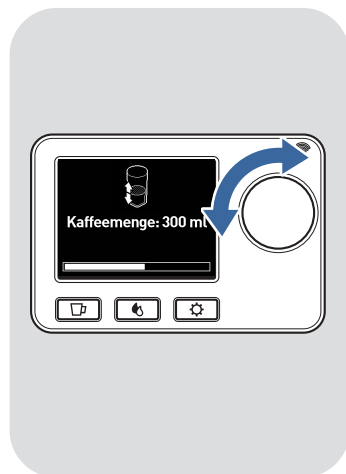
Zubereitung vorzeitig abbrechen

- ▷ Drücke während der Zubereitung auf den Drehknopf, um die Zubereitung vorzeitig abzubrechen.

Auf dem Display wird „Brühen wird abgebrochen“ angezeigt – die Kapsel fällt in den Kapsel-Auffangbehälter. Wenn auf dem Display wieder das Getränkemenü angezeigt wird, ist die Maschine bereit für die nächste Kaffee-Zubereitung.



Stärke des Kaffees verändern

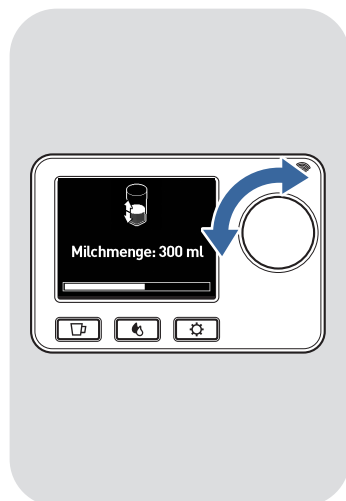


Wenn dir der Kaffee zu stark oder zu schwach schmeckt, kannst du den Geschmack verändern. Gehe dazu wie folgt vor:

- ▷ Drehe den Drehknopf während der Kaffeezubereitung im bzw. gegen den Uhrzeigersinn, um die Wassermenge zu erhöhen bzw. zu reduzieren.

i Die Einstellung der Wassermenge wird dabei nicht gespeichert. In der Qbo-App kannst du die Wassermenge verändern und dauerhaft speichern.

Milchschaummenge verändern



Wenn du die Milchmenge während der Milchschaumzubereitung reduzieren bzw. erhöhen möchtest, gehe wie folgt vor:

- ▷ Drehe den Drehknopf während der Milchschaumzubereitung im bzw. gegen den Uhrzeigersinn, um die Milchschaummenge zu erhöhen bzw. zu reduzieren.

i Die Einstellung der Milchmenge wird dabei nicht gespeichert. In der Qbo-App kannst du die Milch- und Milchschaummenge separat verändern und dauerhaft speichern.