



# Cafissimo DUO



## Bedienungsanleitung und Garantie

Tchibo GmbH D-22290 Hamburg • 51019M0HB-X31-D003M-276195

## Liebe Kundin, lieber Kunde!

Ihre neue Maschine kombiniert modernste Technologie mit kompaktem und dabei elegantem Design.

Dank eines völlig neuen und einzigartigen Konzepts können Sie durch einfaches Einsetzen von Kapseln im Handumdrehen eine Tasse Kaffee zubereiten.

Dabei haben Sie die Wahl zwischen aromatischem, vollmundigem Caffè Crema und intensiv-vollem Espresso.

Falls Sie weitere Fragen zur Cafissimo haben, steht Ihnen unser Cafissimo Service Team gerne telefonisch zur Verfügung. Die Kontaktdaten finden Sie im Kapitel „Tchibo Service Center und Cafissimo Service Hotline“.

Wir wünschen Ihnen viel Freude mit Ihrer neuen Maschine und höchsten Kaffee-Genuss.

## Ihr Tchibo Cafissimo-Team

Bevor Sie beginnen, nehmen Sie **unbedingt** die Inbetriebnahme vor.

Dies **dauert höchstens 5 Minuten**. Und nebenbei lernen Sie nahezu die komplette Maschine kennen.

Die Maschine **funktioniert erst**, wenn Sie die Inbetriebnahme komplett abgeschlossen haben!

---

# Inhalt

- 4 Zu dieser Anleitung**
- 5 Verwendungszweck und Sicherheitshinweise**
- 7 Prinzip des Cafissimo Kapsel-Systems**
- 8 Auf einen Blick (Lieferumfang)**
- 9 Schalter**
- 9 Blinkübersicht**
- 10 Inbetriebnahme - Maschine aufstellen**
  - 10 1. Auspacken
  - 10 2. Kabellänge vorbereiten
  - 10 3. Abtropfschale einsetzen
  - 11 4. Maschine öffnen
  - 11 5. Kapselhalter einsetzen
- 12 Inbetriebnahme - Maschine entlüften**
  - 12 1. Wasserbehälter füllen
  - 12 2. Maschine schließen
  - 13 3. System mit Wasser füllen
- 14 Nützliche Tipps für den Gebrauch**
- 14 Brühen von Caffè Crema oder Espresso**
  - 14 1. Wasser einfüllen
  - 15 2. Kapsel einsetzen
  - 15 3. Tasse unterstellen
  - 15 4. Maschine aufheizen
  - 16 5. Kaffee brühen
  - 16 6. Kapsel entsorgen
  - 17 7. Nach dem Gebrauch
- 18 Einstellen der Wassermenge bzw. der Stärke des Kaffees**
  - 18 Stärke des Kaffees für eine Tasse (den aktuellen Brühvorgang) anpassen
  - 18 Stärke des Kaffees an der Maschine fest einstellen (programmieren)
  - 18 Werkseinstellungen wiederherstellen
- 19 Reinigen**
- 20 Ausschaltautomatik**
- 21 Entkalken**
  - 21 Entkalkungsmittel
  - 21 Entkalken
- 22 Störung / Abhilfe**
- 24 Technische Daten**
- 25 Entsorgen**
- 26 Garantie**
- 27 Cafissimo Service**

## Zu dieser Anleitung

Der Artikel ist mit Sicherheitsvorrichtungen ausgestattet. Lesen Sie trotzdem aufmerksam die Sicherheitshinweise und benutzen Sie den Artikel nur wie in dieser Anleitung beschrieben, damit es nicht versehentlich zu Verletzungen oder Schäden kommt.

Bewahren Sie diese Anleitung zum späteren Nachlesen auf.

Bei Weitergabe des Artikels ist auch diese Anleitung mitzugeben.

Zeichen in dieser Anleitung:



Dieses Zeichen warnt Sie vor Verletzungsgefahren.



Dieses Zeichen warnt Sie vor Verletzungsgefahren durch Elektrizität.

Das Signalwort **GEFAHR** warnt vor möglichen schweren Verletzungen und Lebensgefahr.

Das Signalwort **WARNUNG** warnt vor Verletzungen und schweren Sachschäden.

Das Signalwort **VORSICHT** warnt vor leichten Verletzungen oder Beschädigungen.



So sind ergänzende Informationen gekennzeichnet.



### Verwendungszweck und Einsatzort

Die Maschine ist zum Brühen von Caffè Crema und Espresso mit Kapseln der Marke Tchibo Cafissimo konzipiert.

Sie ist dazu bestimmt, im Haushalt und haushaltsähnlichen Bereichen verwendet zu werden, wie beispielsweise

- in Läden, Büros oder ähnlichen Arbeitsumgebungen,
- in landwirtschaftlichen Anwesen,
- von Gästen in Hotels, Motels, Frühstückspensionen und anderen Wohneinrichtungen.

Stellen Sie die Maschine in einem trockenen Innenraum auf. Sie ist für Umgebungsbedingungen mit hoher Staubkonzentration oder Luftfeuchtigkeit nicht geeignet.

### GEFAHR für Kinder und Personen mit eingeschränkter Fähigkeit Geräte zu bedienen

- Dieses Gerät darf nicht von Kindern und Personen verwendet werden, die aufgrund ihrer physischen, sensorischen oder geistigen Fähigkeiten oder ihrer Unerfahrenheit oder Unkenntnis nicht in der Lage sind, es sicher zu benutzen. Kinder müssen beaufsichtigt werden, um sicherzustellen, dass sie nicht mit dem Gerät spielen.
- Halten Sie Kinder von Gerät und Verpackungsmaterial fern. Es besteht u.a. Erstickungsgefahr!

### GEFAHR durch Elektrizität

- Tauchen Sie Maschine, Stecker und Netzkabel niemals in Wasser, da

dann die Gefahr eines elektrischen Schlages besteht. Benutzen Sie die Maschine nicht im Freien.

- Stellen Sie die Maschine für Kinder unerreikbaar auf.
- Betreiben Sie die Maschine nie unbeaufsichtigt.
- Schließen Sie die Maschine nur an eine vorschriftsmäßig installierte Steckdose mit Schutzkontakten an, deren Netzspannung mit den technischen Daten der Maschine übereinstimmt.
- Verlegen Sie das Netzkabel so, dass es nicht zur Stolperfalle wird.
- Das Netzkabel darf nicht geknickt oder gequetscht werden. Halten Sie es von scharfen Kanten und Hitzequellen fern.
- Benutzen Sie die Maschine nicht, wenn Maschine, Netzkabel oder Stecker beschädigt sind oder die Maschine heruntergefallen ist.
- Nehmen Sie keine Veränderungen am Artikel oder dessen Netzkabel vor. Lassen Sie Reparaturen nur in einer Fachwerkstatt oder im Service Center durchführen, um Gefahren zu vermeiden.
- Ziehen Sie den Netzstecker aus der Steckdose, ...
  - ... wenn eine Störung auftritt,
  - ... wenn Sie die Maschine längere Zeit nicht benutzen,
  - ... bevor Sie die Maschine reinigen.Ziehen Sie am Stecker, nicht am Netzkabel.

## **WARNUNG vor Verbrühungen/ Verbrennungen**

- Zum Schutz vor Verbrühungen kann die eingeschaltete Maschine nicht geöffnet werden.
- Fassen Sie während sowie nach dem Gebrauch nicht an die Kaffeeaustrittsöffnung. Vermeiden Sie den Kontakt mit herauslaufendem Kaffee.



Fassen Sie die Kapsel und den dunkel dargestellten Bereich direkt nach dem Gebrauch nicht an. Die Teile sind heiß. Fassen Sie den Kapselhalter nur vorne am Griff an.

- Wenn Sie den Deckel nach dem Brühen hochklappen, kann heißes Wasser heruntertropfen.

## **VORSICHT vor Verletzungen oder Sachschäden**

- Füllen Sie nur frisches, kaltes Leitungswasser in den Wasserbehälter. Verwenden Sie kein kohlen-säurehaltiges Mineralwasser oder andere Flüssigkeiten.
- Entkalken Sie die Maschine regelmäßig.

- Im Kapselhalter und im Deckel der Maschine befindet sich jeweils ein Dorn. Diese beiden Dorne durchstoßen die Kapsel beim Einsetzen von oben und von unten. Fassen Sie nicht in diese Dorne.
- Heben Sie die Maschine nicht an ihrem Deckel hoch.
- Stellen Sie die Maschine nicht auf eine Herdplatte, direkt neben einen heißen Ofen, Heizkörper o.Ä., damit das Gehäuse nicht schmilzt.
- Stellen Sie die Maschine auf eine ebene Fläche, die gegen Feuchtigkeit und Wärme unempfindlich ist.
- Benutzen Sie die Maschine nur mit eingesetztem Kapselhalter und Abtropfschale. Sonst läuft Wasser aus.
- Die Maschine ist mit rutschfesten Füßen ausgestattet. Arbeitsflächen sind mit einer Vielfalt von Lacken und Kunststoffen beschichtet und werden mit verschiedensten Pflegemitteln behandelt. Es kann daher nicht völlig ausgeschlossen werden, dass manche dieser Stoffe Bestandteile enthalten, die die Gerätefüße angreifen und aufweichen. Legen Sie ggf. eine rutschfeste Unterlage unter die Maschine.
- Die Maschine darf keiner Temperatur unter 4°C ausgesetzt werden. Das Restwasser im Heizsystem könnte gefrieren und Schäden verursachen.

# Prinzip des Cafissimo Kapsel-Systems

## Was machen Kapseln in einer Kaffeemaschine?

Bei dieser Maschine handelt es sich um ein Einzelportionssystem.

Die Maschine funktioniert mit aromafrischen Kaffeekapseln von Tchibo.

Jede Tasse Kaffee wird einzeln und stets aromafrisch zubereitet.

Die Kapseln sind fertig verpackte und luftdicht verschlossene Kaffee-Portionen, die dem Kaffee-Genießer unterschiedliche Geschmacksvariationen bieten:

- Caffè Crema
- Espresso

Kapseln erhalten Sie überall dort, wo es Tchibo gibt, und unter [www.Tchibo.de](http://www.Tchibo.de) und [www.Cafissimo.de](http://www.Cafissimo.de).



Zwei Punkte, über die Sie sich nicht wundern sollten:

Erstens bleibt immer ein wenig Kaffeesatz in der Tasse zurück.

Zweitens können die Kapseln am Boden unterschiedlich verarbeitet sein.

Diese Punkte sind systembedingt und stellen keinen Defekt dar.

## So funktioniert's

Wenn Sie den Deckel nach unten drücken, wird die Kapsel jeweils oben und unten von kleinen Dornen angestochen. Die so entstandenen Löcher werden für den Wasserdurchlauf benötigt.

Sobald Sie den Brühvorgang starten, wird durch das obere Loch heißes Wasser unter Druck durch die Kapsel gepresst und läuft durch das Loch im Boden in eine darunter gestellte Tasse.

Mehr brauchen Sie nicht zu tun, Ihr Caffè Crema oder Espresso ist fertig.

## **Setzen Sie die Kapseln so ein, wie sie sind, d. h.,**

- **ziehen Sie nicht den Kapseldeckel ab und**
- **bohren Sie keine Löcher in die Kapsel.**

## **Vorzüge der Kapseln**

Die Kapseln bieten Vielfalt und Frische in bewährter Tchibo Qualität.

Die Vorzüge auf einen Blick:

- aromafrischer Kaffee durch luftdichte Versiegelung
- fertig portioniert
- direkt gebrauchsfertig
- schnelle und saubere Zubereitung
- unterschiedliche Geschmacksvarianten

## Auf einen Blick (Lieferumfang)

Bedienschalter

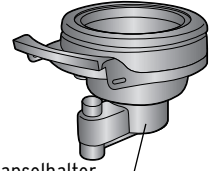
Deckel

Taste zum Öffnen  
der Maschine

Kaffeeaustrittsöffnung

Abtropfgitter

Abtropfschale



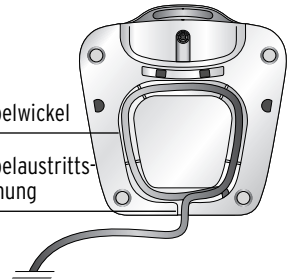
Kapselhalter

Liegt separat bei.

### Unterseite

Kabelwickel

Kabelaustritts-  
öffnung



### geöffnete Maschine

Taste zum Öffnen der Maschine

Deckelverriegelung (wird mit der Taste bedient)

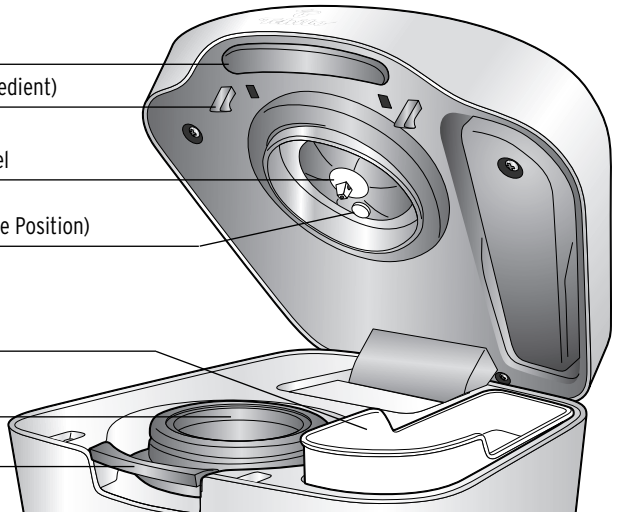
oberer Dorn  
zum automatischen Anstechen der Kapsel

Kapselpositionierer (drückt die Kapsel  
beim Schließen des Deckels in die richtige Position)

herausnehmbarer  
Wasserbehälter

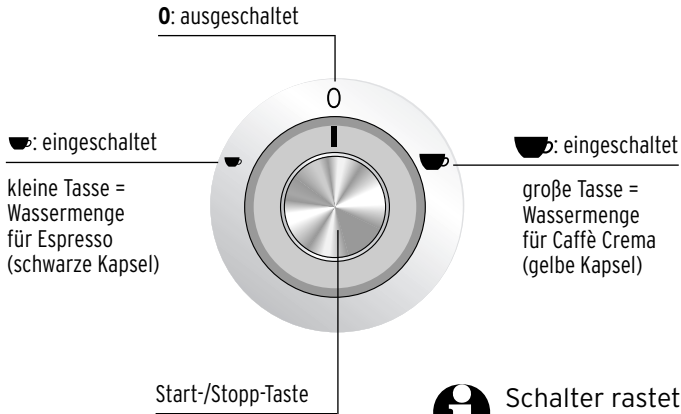
Kapselhalter

Kapselhalter-Griff











## Schalter



Schalter rastet nur bei Stromversorgung ein und wenn ausreichend Wasser eingefüllt ist.

## Blinkübersicht

Licht	Funktion	
	blinkt langsam (1 x pro Sekunde)	Maschine heizt auf
	leuchtet konstant	Maschine brühbereit
		Brühvorgang läuft
	blinkt 2-3 x schnell und erlischt (Maschine lässt sich nicht mehr einschalten)	Fehlermeldung: Wasserbehälter leer oder andere Fehlfunktion
	blinkt durchgehend schnell (2 x pro Sekunde) und die Maschine schaltet nicht aus	Fehlermeldung: Wasserbehälter fehlt oder andere Fehlfunktion. Lesen Sie das Kapitel „Störung/Abhilfe“
	flackert mit kurzen Pausen (2 Blinker - Pause - usw.)	Entlüftung des Wassersystems - nur bei der ersten Inbetriebnahme

# Inbetriebnahme - Maschine aufstellen

## 1. Auspacken



**GEFAHR für Kinder -**  
Lebensgefahr durch  
Ersticken/Verschlucken

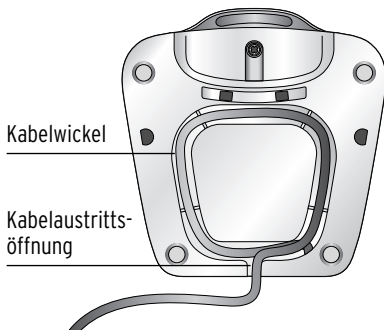
- Halten Sie das Verpackungsmaterial von Kindern fern. Entsorgen Sie es sofort.



**GEFAHR**  
durch **Elektrizität**

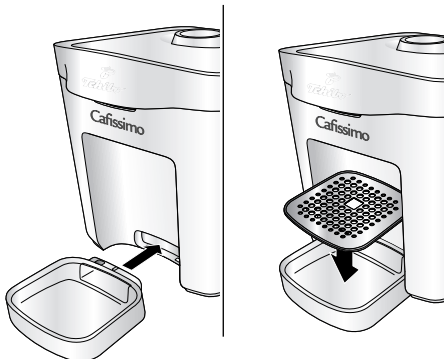
- Stellen Sie die Maschine für Kinder unerreikbaar auf.

- ▷ Packen Sie die Maschine aus und entfernen Sie sämtliches Verpackungsmaterial. **Der Kapselhalter liegt separat bei.**



## 2. Kabellänge vorbereiten

- ▷ Wickeln Sie das Netzkabel ganz ab. Um es etwas zu verkürzen, führen Sie es um den Kabelwickel herum.
- ▷ Drücken Sie das Kabel in die Austrittsöffnung, um es zu fixieren.



## 3. Abtropfschale einsetzen

- ▷ Stellen Sie die Maschine auf eine ebene Fläche, die gegen Feuchtigkeit und Wärme unempfindlich ist.
- ▷ Stecken Sie die Abtropfschale in die Öffnung. Prüfen Sie den festen Sitz.
- ▷ Setzen Sie das Abtropfgitter mit dem größeren Loch in Richtung Maschine auf die Schale.

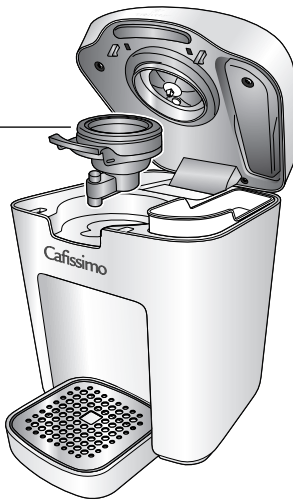
Taste zum Öffnen



#### 4. Maschine öffnen

- ▷ Drücken Sie die Taste zum Öffnen.  
Der Deckel klappt ein Stück hoch.
- Zum Entnehmen des Wasserbehälters kann der Deckel noch ein Stück weiter aufgeschwenkt werden.

Kapselhalter



#### 5. Kapselhalter einsetzen

- ▷ Setzen Sie den Kapselhalter **ohne Kapsel** ein.

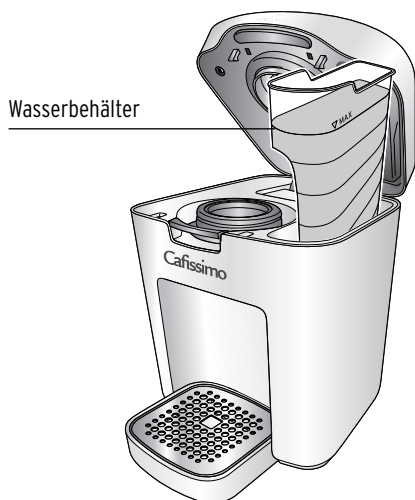
**i** Benutzen Sie die Maschine nur mit eingesetztem Kapselhalter und Abtropfschale. Sonst läuft Wasser aus.

## Inbetriebnahme - Maschine entlüften

Vor dem ersten Gebrauch müssen die Leitungen in der Maschine mit Wasser gefüllt werden.

Erst wenn das System mit Wasser gefüllt ist, arbeitet die Maschine einwandfrei.

Gehen Sie hierzu wie folgt vor:

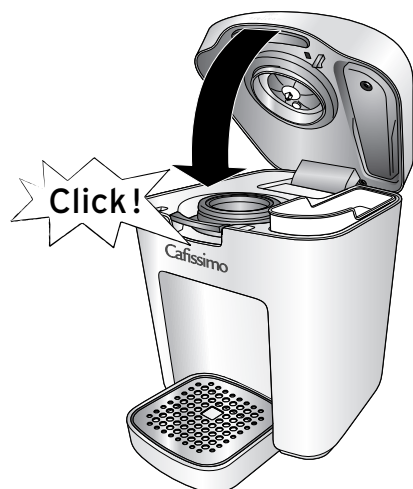


### 1. Wasserbehälter füllen

#### **VORSICHT** - Geräteschaden

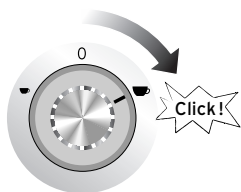
- Füllen Sie stets frisches, kaltes Leitungswasser in den Wasserbehälter. Kein Kohlensäurehaltiges Mineralwasser oder andere Flüssigkeiten verwenden!

- ▷ Ziehen Sie den Wasserbehälter nach oben heraus. Füllen Sie ihn mit kaltem Wasser **bis zur MAXimal-Markierung**.
- ▷ Setzen Sie den Wasserbehälter wieder ein. Drücken Sie ihn dabei ein wenig herunter, so dass sich das Ventil im Boden des Wasserbehälters mit dem Gehäuse verbindet.



### 2. Maschine schließen

- ▷ Drücken Sie den Deckel so weit herunter, bis er hörbar mit einem „Klicken“ einrastet. Vermeiden Sie dabei das Berühren der Kaffeeaustrittsöffnung.



### 3. System mit Wasser füllen

**i** **Unterbrechen Sie die Pumpe nicht.** Sie stoppt automatisch nach ca. 30-40 Sekunden.

- ▷ Stecken Sie den Netzstecker in die Steckdose.
- ▷ Stellen Sie eine Tasse unter die Kaffeeaustrittsöffnung.
- ▷ Drehen Sie den Schalter bis zum Anschlag nach links oder rechts auf ein Tassensymbol ☕

Die Schalterleuchte flackert in Intervallen (2 Blinker - Pause - usw.). Die Pumpe befördert Wasser in das Leitungssystem der Maschine. Anfangs ist das Pumpengeräusch recht laut. Es wird jedoch leiser, sobald Wasser ins System läuft.

Sobald ausreichend Wasser in das Leitungssystem gefördert wurde, läuft eine kleine Menge Wasser in die untergestellte Tasse.

Die Pumpe stoppt automatisch und der Schalter dreht auf **0** zurück.

Der Vorgang dauert ca. 30-40 Sekunden.

- ▷ Öffnen Sie die Maschine. Restwasser, das sich im Kapselhalter gesammelt hat, tropft in die Tasse.
- ▷ Gießen Sie das Wasser in der Tasse weg.

Die Maschine ist jetzt einsatzbereit.

Füllen Sie Wasser nach. Fehlt Wasser, lässt sich die Maschine nicht einschalten.

## Nützliche Tipps für den Gebrauch

### Bevor Sie beginnen

- Jede Kapsel ist für eine Tasse Caffè Crema bzw. Espresso portioniert.
- Caffè Crema bzw. Espresso schmeckt am besten, wenn Sie ihn aus einer vorgewärmten Tasse trinken. Füllen Sie die Tasse mit heißem Wasser, das Sie kurz vor Gebrauch der Tasse weggießen.
- Setzen Sie eine Kapsel erst ein, wenn Sie sie benötigen. Die Kapsel wird beim Einsetzen angestochen. Bleibt sie dann ungenutzt, verfliegt das Aroma des Kaffees.

### Immer zuerst den Wasserbehälter füllen oder ...

#### Was passiert, wenn nicht genügend Wasser eingefüllt wurde?

Ein bis zur MAXimal-Markierung gefüllter Wasserbehälter reicht für 2 Tassen Caffè Crema à 125 ml.

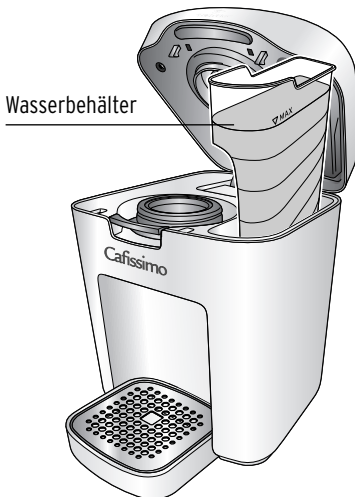
Ist nicht genügend Wasser im Behälter, wird die Tasse nicht ganz gefüllt und durch das fehlende Wasser ist der Kaffee zu stark.

Die Schalterleuchte blinkt und zeigt einen Fehler an.

- ▷ In diesem Fall füllen Sie den Wasserbehälter und starten Sie den Brühvorgang erneut, ohne eine neue Kapsel einzusetzen. Stoppen Sie den Durchlauf, sobald die Tasse mit der üblichen Menge gefüllt ist, indem Sie die Start-/Stopp-Taste drücken.

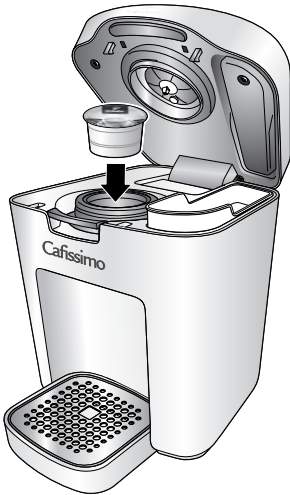
---

## Brühen von Caffè Crema oder Espresso



### 1. Wasser einfüllen


- ▷ Ziehen Sie den Wasserbehälter nach oben heraus. Füllen Sie ihn **bis zur MAXimal-Markierung** mit frischem, kaltem Leitungswasser.
- ▷ Setzen Sie den Wasserbehälter wieder ein. Drücken Sie ihn dabei ein wenig herunter, so dass sich das Ventil im Boden des Wasserbehälters mit dem Gehäuse verbindet.



## 2. Kapsel einsetzen

- ▷ Setzen Sie eine Kapsel mit dem Kapseldeckel nach oben locker in den Kapselhalter.

*Die Kapsel muss unversehrt sein: **Nicht** anstechen und **nicht** den Kapseldeckel entfernen!*

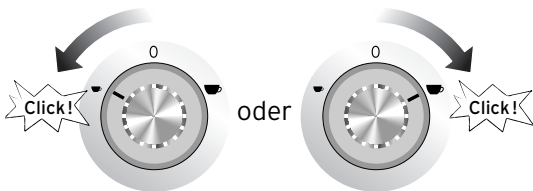
-  Die Espresso-Kapsel sitzt nach dem Einsetzen evtl. etwas schief. Sie wird beim Herunterklappen des Deckels automatisch korrekt positioniert.



- ▷ Drücken Sie den Deckel der Maschine so weit herunter, bis er hörbar mit einem „Klicken“ einrastet. Vermeiden Sie dabei das Berühren der Kaffeeaustrittsöffnung.

## 3. Tasse unterstellen


- ▷ Stellen Sie eine Tasse unter die Kaffeeaustrittsöffnung.



kleine Tasse links  
für Espresso =  
schwarze Kapsel

große Tasse rechts  
für Caffè Crema =  
gelbe Kapsel

## 4. Maschine aufheizen

- ▷ Drehen Sie den Schalter bis zum Anschlag auf das zum Getränk passende Symbol .

Während des Aufheizens blinkt die Leuchte langsam.

Das Aufheizen (aus dem kalten Zustand) dauert ca. 40 Sekunden.



## 5. Kaffee brühen

- ▷ Warten Sie, bis die Leuchte konstant leuchtet. Dann ist die Maschine bereit.
- ▷ Drücken Sie die Start-/Stopp-Taste. Der Brühvorgang startet. Nach Brühende dreht sich der Schalter automatisch auf Aus-Position **0** zurück.

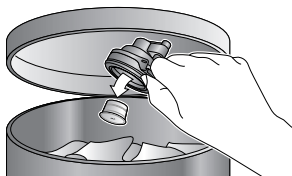
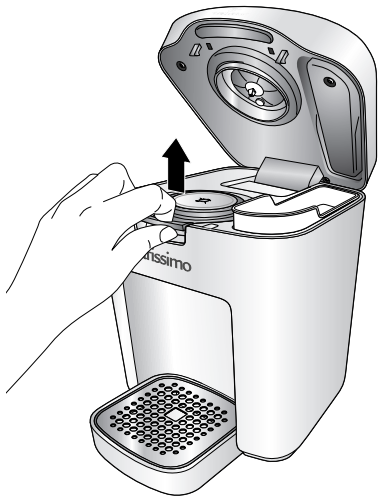


Der Brühvorgang kann jederzeit durch Drücken der Start-/Stopp-Taste unterbrochen werden.

### **Tipp:**

Die Stärke des Kaffees regulieren Sie nach Ihrem persönlichen Geschmack, indem Sie die Wassermenge anpassen.

Wie Sie dazu vorgehen, finden Sie im nächsten Kapitel „Einstellen der Wassermenge bzw. der Stärke des Kaffees“.



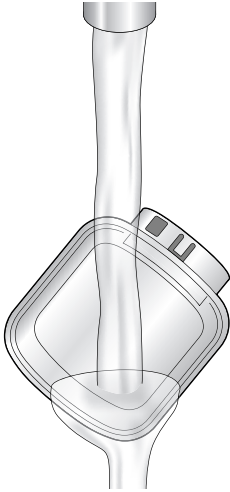
## 6. Kapsel entsorgen

### **VORSICHT**

- Kapsel, Kapselhalter und Teile im Deckel sind heiß. Fassen Sie den Kapselhalter nur an seinem Griff an.

- ▷ Drücken Sie die Taste zum Öffnen. Der Deckel klappt hoch.
- ▷ Nehmen Sie den Kapselhalter heraus, indem Sie ihn an seinem Griff nach oben herausheben.
- ▷ Halten Sie eine Tasse o.Ä. darunter, um evtl. Tropfen aufzufangen.
- ▷ Drehen Sie den Kapselhalter über einem Mülleimer um. Fällt die Kapsel nicht heraus, klopfen Sie mit dem Kapselhalter leicht gegen den Eimerrand.





## 7. Nach dem Gebrauch

Wenn Sie keinen weiteren Kaffee brühen möchten:

- ▷ Leeren Sie die Abtropfschale. Denn betriebsbedingt sammelt sich immer Wasser in der Abtropfschale. Unter anderem wird beim Druckabbau Wasser mit geringen Mengen Kaffeesatz aus der Kapsel angesogen und in die Abtropfschale geleitet.

Nutzen Sie die Maschine deshalb **nie ohne Abtropfschale!**

- ▷ Spülen Sie den Kapselhalter unter fließendem Wasser kurz durch und setzen Sie ihn in die Maschine zurück. Sind Sie einmal nicht dazu gekommen, entfernen Sie evtl. Ablagerungen, indem Sie den Kapselhalter reinigen, wie im Kapitel „Reinigen“ beschrieben.



### **Bei längerem Nichtgebrauch mit Wasser durchspülen**

Wenn Sie die Maschine länger als 2-3 Tage nicht benutzt haben, befinden sich abgestandenes Wasser im System. Füllen Sie dann frisches Leitungswasser in den Wasserbehälter, stellen Sie eine leere Tasse unter und starten Sie den Brühvorgang mit Kapselhalter aber ohne Kapsel.

## Einstellen der Wassermenge bzw. der Stärke des Kaffees

Die Stärke des Kaffees regulieren Sie nach Ihrem persönlichen Geschmack, indem Sie die Wassermenge anpassen.

### **Stärke des Kaffees für eine Tasse (den aktuellen Brühvorgang) anpassen**

- ▷ Ist der Kaffee zu schwach, stoppen Sie den Wasserdurchlauf durch Tastendruck.
- ▷ Ist er zu stark, starten Sie den Brühvorgang erneut, ohne eine neue Kapsel einzusetzen.  
Drücken die Taste, sobald genügend Wasser durchgelaufen ist.

### **Stärke des Kaffees an der Maschine fest einstellen (programmieren)**

Sie können die werkseitig eingestellten Wassermengen, die pro Kapsel vom Gerät verwendet werden, verändern. Dadurch erhalten Sie dann Ihren Lieblingskaffee kräftiger oder schwächer gebrüht.

Für Espresso (kleine Tasse) und Caffè Crema (große Tasse) ist also jeweils eine individuelle Einstellung möglich.

*Voreinstellung beim Kauf der Maschine:*

*Espresso ca. 40 ml*

*Caffè Crema ca. 125 ml*

*Die Menge kann zwischen ca. 30 - 150 ml eingestellt werden.*

hälter, setzen Sie eine Kapsel ein und stellen Sie eine Tasse unter.

2. Drehen Sie den Schalter auf das zur Kapsel passende Tassensymbol.
3. Warten Sie, bis die Maschine aufgeheizt ist und das Licht konstant leuchtet.
4. Halten Sie die Start-/Stopp-Taste nun solange gedrückt, bis die gewünschte Getränkemenge in die Tasse gelaufen ist. Die gewählte Menge wird gespeichert.

Sollte die Einstellung nicht Ihrem Geschmack entsprechen, ändern Sie diese, indem Sie den Vorgang wiederholen.

### **Werkseinstellungen wiederherstellen**

Sie können, nachdem Sie die Wassermenge verändert haben, die ursprünglichen Wassermengen wieder einstellen.

1. Die Maschine muss ausgeschaltet sein.
2. Halten Sie die Start-/Stopp-Taste durchgehend gedrückt. Drehen Sie bei gedrückter Taste den Schalter auf ein beliebiges Tassensymbol. Nach ca. 3 Sekunden blinkt das Licht und der Schalter dreht zurück auf **0**.

Die Werkseinstellungen für Espresso und Caffè Crema sind wiederhergestellt.

1. Gehen Sie vor, wie beim Kaffeebrühen: Füllen Sie den Wasserbe-

# Reinigen



**GEFAHR** - Lebensgefahr durch Stromschlag

- Ziehen Sie den Netzstecker aus der Steckdose, bevor Sie die Maschine reinigen.
- Tauchen Sie Maschine, Stecker und Netzkabel nie in Wasser oder andere Flüssigkeiten.

## Abtropfschale und -gitter reinigen

Abtropfschale und -gitter können unter Zusatz eines Geschirrspülmittels abgewaschen oder in der Spülmaschine gereinigt werden.

- ▷ Reinigen Sie Abtropfschale und -gitter und trocknen Sie beides ab.



- ▷ Stecken Sie die Abtropfschale in die Öffnung. Prüfen Sie den festen Sitz.
- ▷ Setzen Sie das Abtropfgitter mit dem größeren Loch in Richtung Maschine auf die Schale.

## Gehäuse reinigen

### VORSICHT

- Verwenden Sie zum Reinigen keine scharfen Chemikalien, aggressive oder scheuernde Reinigungsmittel.

- ▷ Wischen Sie das Gehäuse mit einem weichen, feuchten Tuch ab.

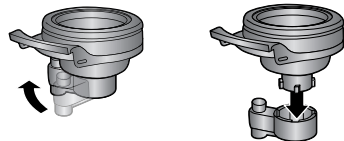


Sollten Sie etwas Spülmittel auf das Tuch gegeben haben, vermeiden Sie es, den Schalter damit zu reinigen. Die rutschhemmende Wirkung des Materials würde nachlassen.

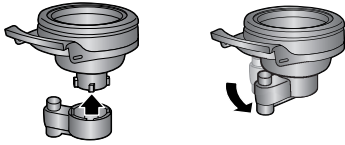
## Kapselhalter reinigen

Der Kapselhalter besteht aus zwei Teilen.

- ▷



- ▷ Drehen Sie das untere Teil in Pfeilrichtung und ziehen Sie es ab.
- ▷ Spülen Sie die beiden Teile mit warmem Wasser und etwas mildem Spülmittel. Spülen Sie mit klarem Wasser gründlich nach und trocknen Sie die Teile danach ab. Sie können die Teile auch in der Spülmaschine reinigen.



Zum Zusammensetzen stecken Sie das Unterteil auf. **Es lässt sich nur in der abgebildeten Position aufstecken!** Drehen Sie das Unterteil dann in Pfeilrichtung.

### **Wasserbehälter reinigen**

Der Wasserbehälter sollte einmal pro Woche gereinigt werden.

- ▷ Ziehen Sie den Wasserbehälter gerade nach oben heraus.
- ▷ Bei Bedarf spülen Sie den Wasserbehälter unter Zusatz eines milden Geschirrspülmittels ab. Spülen Sie ihn unter fließendem Leitungswasser aus und trocknen Sie ihn danach ab. Er ist nicht spülmaschinengeeignet.

---

## **Ausschaltautomatik**

Wird der Brühvorgang nicht innerhalb von ca. 15 Minuten gestartet, schaltet sich die Maschine automatisch aus.

## Entkalken

**VORSICHT** - Geräteschaden durch Verkalkung

- **Entkalken Sie die Maschine regelmäßig.** Das erhöht die Lebensdauer Ihrer Maschine und spart Energie.
- Verwenden Sie keine Entkalker auf Basis von Ameisensäure.
- Verwenden Sie nur die angegebenen Entkalkungsmittel. Andere Mittel können Materialien im Gerät beschädigen und/oder wirkungslos sein.

Wie oft Sie die Maschine entkalken müssen, ist abhängig von der Häufigkeit der Benutzung und der Wasserhärte. Wir empfehlen, die Maschine mindestens alle 3 Monate zu entkalken.

Die Maschine muss entkalkt werden, wenn ...


- ... der Brühvorgang deutlich länger dauert als üblich,
- ... beim Brühvorgang mehr Geräusche als sonst auftreten,
- ... die Crema geringer ist als üblich,
- ... der Kaffee nicht mehr so aromatisch ist.

### Entkalkungsmittel

- Verwenden Sie einen handelsüblichen flüssigen Entkalker für Kaffee- und Espressomaschinen. Wir haben sehr gute Ergebnisse mit **durgol® swiss espresso®** - ein Spezialentkalker für Kaffeemaschinen - erzielt. Sie bekommen **durgol® swiss espresso®** in jeder Tchibo Filiale und im Fachhandel.
- Beachten Sie die Hersteller-Angaben.

- Sie können die Maschine auch umweltfreundlich mit einer Mischung aus Zitronensäure oder Essig (keine Essigessenz) und Wasser entkalken. Mischverhältnis: 4 Teile Wasser zu 1 Teil Essig/Zitronensäure.

### Entkalken

1. Füllen Sie eine Portion (125 ml) **durgol® swiss espresso®** in den leeren Wasserbehälter. Füllen Sie Leitungswasser bis zur MAX-Markierung hinzu. Setzen Sie den Behälter wieder in die Maschine.
2. Stellen Sie eine Tasse unter die Austrittsöffnung.
3. Drehen Sie den Schalter auf das große Tassensymbol  und lassen Sie die Maschine aufheizen.
4. Sobald die Leuchte konstant leuchtet, drücken Sie die Start-/Stopp-Taste.
5. Gießen Sie den Tasseninhalt weg. Lassen Sie das Entkalkungsmittel in der Maschine 5 Minuten einwirken.
6. Wiederholen Sie 1 x Schritte 2. bis 5.
7. Für die Spülphase spülen Sie den Wasserbehälter mit klarem Wasser aus und füllen ihn bis zur MAX-Markierung mit kaltem Leitungswasser.
8. Wiederholen Sie 4 x die Schritte 2. bis 4. Gießen Sie das Wasser jeweils weg und füllen den Wasserbehälter mit klarem Wasser.
9. Reinigen Sie den Kapselhalter und wischen Sie die Vertiefung aus, in der der Kapselhalter sitzt.

## Störung / Abhilfe

---

Der Schalter rastet nicht ein.	<ul style="list-style-type: none"><li>• Ist der Wasserbehälter bis zur MAXimal-Markierung gefüllt?</li><li>• Steckt der Netzstecker in der Steckdose? Der Magnetschalter der Maschine kann nur einrasten, wenn er mit Strom versorgt wird.</li></ul>
Die Maschine lässt sich nicht öffnen.	<ul style="list-style-type: none"><li>• Schalten Sie die Maschine aus. Aus Sicherheitsgründen (in der Maschine wird Druck aufgebaut) kann die Maschine nicht geöffnet werden, wenn sie eingeschaltet ist.</li></ul>
Nur ganz wenig Wasser/Kaffee tritt aus. Die Schalterleuchte blinkt gleichmäßig schnell (ca. 2 x pro Sekunde). Die Maschine schaltet nicht aus.	<ul style="list-style-type: none"><li>• Schalten Sie die Maschine aus. Prüfen Sie, ob der Wasserbehälter eingesetzt ist. War er nicht eingesetzt, füllen Sie frisches Wasser in den Wasserbehälter, stellen Sie eine leere Tasse unter und starten Sie den Brühvorgang ohne Kapsel. Danach ist die Maschine wieder einsatzbereit.</li><li>• Ist der Wasserbehälter nicht die Ursache, ziehen Sie den Netzstecker aus der Steckdose und warten Sie mindestens 15 Minuten. Funktioniert die Maschine danach noch nicht, rufen Sie im Service Center an.</li></ul>
Der Kaffee tropft nur sehr langsam heraus. Der Brühvorgang dauert zu lange.	<ul style="list-style-type: none"><li>• Das Gerät ist verkalkt. Entkalken Sie das Gerät.</li></ul>
Der Kaffee ist zu kalt.	<ul style="list-style-type: none"><li>• Speziell bei Espresso ist die Kaffeemenge im Verhältnis zur Tasse so gering, dass sie schnell abkühlt. Wärmen Sie die Tasse vor: Füllen Sie die Tasse mit heißem Wasser, das Sie kurz vor Gebrauch der Tasse weggießen.</li></ul>

---

---

Die Maschine reagiert nicht.

- Ist der Wasserbehälter bis zur MAXimal-Markierung gefüllt?
- Ist der Deckel korrekt eingerastet? Öffnen und schließen Sie ihn wieder. Er muss hörbar einrasten.
- Treffen die vorhergehenden Punkte nicht zu, ziehen Sie den Netzstecker aus der Steckdose, warten Sie 15 Minuten und probieren Sie es erneut.

---

Der Kaffee schmeckt nicht.


- Kapsel ohne Kapselhalter eingesetzt?
- Kapsel wurde bereits verwendet. Eine Kapsel kann nur 1 x verwendet werden.
- Variieren Sie die Wassermenge. Ist der Kaffee zu schwach, lassen Sie weniger Wasser durchlaufen. Ist er zu stark, lassen Sie mehr Wasser durchlaufen.
- Entkalken Sie das Gerät.

---

Es bildet sich Feuchtigkeit unter dem Gerät.

- Prüfen Sie, ob die Abtropfschale voll ist.
  - Prüfen Sie, ob die Abtropfschale korrekt eingerastet ist. Wenn sie nicht korrekt sitzt, kann das Restwasser nicht in die Abtropfschale geleitet werden.
  - Prüfen Sie, ob der Wasserbehälter eingesetzt ist.
  - Verwenden Sie die Maschine nie ohne Abtropfschale! Betriebsbedingt sammelt sich immer Wasser in der Abtropfschale. Unter anderem wird beim Druckabbau Wasser mit geringen Mengen Kaffeesatz aus der Kapsel angesogen und in die Abtropfschale geleitet.
-

## Technische Daten

Typ / Modell:	250 519
Artikelnummer:	Die Artikelnummer Ihrer Cafissimo finden Sie auf dem Typenschild am Gehäuseboden.  Bevor Sie die Cafissimo auf die Seite legen, nehmen Sie Wassertank und Abtropfschale ab und den Kapselhalter heraus. Schützen Sie den Untergrund mit einer Unterlage, da Restkaffee/-wasser heraustropfen kann.
Netzspannung:	230 V ~ 50 Hz
Leistung:	1450 Watt
Energieverbrauch bei Schalterstellung aus:	0 Watt/Stunde
Maximaler Pumpendruck:	15 bar
Fassungsvermögen des Wasserbehälters:	300 ml (jeder Teilstrich auf dem Behälter = 50 ml)
Schutzklasse:	I
Umgebungstemperatur:	+10 bis +40 °C
Made exclusively for:	Tchibo GmbH, Überseering 18, D-22297 Hamburg, <a href="http://www.tchibo.de">www.tchibo.de</a>

Im Zuge von Produktverbesserungen behalten wir uns technische und optische Veränderungen am Artikel vor.





## Entsorgen

Die Maschine und die Verpackung wurden aus wertvollen Materialien hergestellt, die wiederverwertet werden können. Dies verringert den Abfall und schont die Umwelt.

Entsorgen Sie die **Verpackung** sortenrein. Nutzen Sie dafür die örtlichen Möglichkeiten zum Sammeln von Papier, Pappe und Leichtverpackungen.



**Geräte**, die mit diesem Symbol gekennzeichnet sind, dürfen nicht mit dem Hausmüll entsorgt werden!

Sie sind gesetzlich dazu verpflichtet, Altgeräte getrennt vom Hausmüll zu entsorgen. Informationen zu Sammelstellen, die Altgeräte kostenlos entgegennehmen, erhalten Sie bei Ihrer Gemeinde- oder Stadtverwaltung.

## Garantie

Wir übernehmen **40 Monate Garantie** ab Kaufdatum.

Dieses Produkt wurde nach den neuesten Fabrikationsmethoden hergestellt und einer genauen Qualitätskontrolle unterzogen. Wir garantieren für die einwandfreie Beschaffenheit dieses Artikels.

Innerhalb der Garantiezeit beheben wir kostenlos alle Material- oder Herstellfehler.

Sollte sich wider Erwarten ein Mangel herausstellen, **rufen Sie bitte zunächst die Service Hotline an.**

Unser Cafissimo-Kompetenzteam hilft Ihnen gerne und vereinbart mit Ihnen die weitere Vorgehensweise.

Wenn ein Einsenden des Artikels notwendig ist, füllen Sie bitte den Service-Scheck aus. Schicken Sie ihn zusammen mit einer Kopie des Kaufbelegs und dem sorgfältig verpackten Artikel an das Service Center.

Wenn Sie den Artikel **innerhalb Deutschlands** verschicken, füllen Sie bitte den DHL-Versandschein aus, kleben ihn auf das Paket und versenden Sie den Artikel kostenfrei per DHL.

Von der Garantie ausgenommen sind Schäden, die auf unsachgemäßer Behandlung oder mangelnder Entkalkung beruhen, sowie Verschleißteile und Verbrauchsmaterial. Diese können Sie unter der angegebenen Rufnummer bestellen.

Nichtgarantiereparaturen können Sie gegen individuelle Berechnung zum Selbstkostenpreis vom Service Center durchführen lassen.



Der Artikel wird in dem genannten Service Center repariert. Bitte senden Sie ihn direkt an das Service Center. Nur dann kann eine zügige Bearbeitung und Rücksendung erfolgen.

Für Produktinformationen, Zubehörbestellungen oder Fragen zur Serviceabwicklung rufen Sie bitte die **Service Hotline** an.

Bei Rückfragen geben Sie die Artikelnummer an.

## Cafissimo Service

**Deutschland**  
**CAFISSIMO**  
**SERVICE CENTER**  
**SCHÄUBLE**  
**Nachtwaid 8**  
**79206 Breisach**  
**DEUTSCHLAND**



**01805 - 60 25 60**

14 Cent/Min. a. d. Festnetz;  
maximal 42 Cent/Min. a. d. Mobilfunk

**FAX:**

**01805 - 38 33 39**

14 Cent/Min. a. d. Festnetz;  
maximal 42 Cent/Min. a. d. Mobilfunk

Montag - Sonntag  
(auch an Feiertagen)  
von 8.00 bis 22.00 Uhr

E-Mail: [cafissimo-service@tchibo.de](mailto:cafissimo-service@tchibo.de)

**Österreich**  
**CAFISSIMO**  
**SERVICE CENTER**  
**BREISACH**  
**Paketfach 90**  
**4005 Linz**  
**ÖSTERREICH**



**0800 - 88 02 65**

(gebührenfrei)

Montag - Sonntag  
(auch an Feiertagen)  
von 8.00 bis 22.00 Uhr  
E-Mail:  
[cafissimo-service@tchibo.at](mailto:cafissimo-service@tchibo.at)

**Schweiz**  
**CAFISSIMO**  
**SERVICE CENTER**  
**SCHWEIZ**  
**Hirsrütiweg**  
**4303 Kaiseraugst**  
**SCHWEIZ**



**0844 - 80 08 55**

(Festnetztarif)

Montag - Sonntag  
(auch an Feiertagen)  
von 8.00 bis 22.00 Uhr  
E-Mail:  
[cafissimo-service@tchibo.ch](mailto:cafissimo-service@tchibo.ch)

# Service-Scheck

Bitte den Scheck in Blockschrift ausfüllen und mit dem Artikel einsenden.

**Artikelnummer:**  
(bitte ausfüllen)

-----

(Die Artikelnummer Ihrer Cafissimo  
finden Sie auf dem Typenschild  
am Gehäuseboden.)

Name

Straße, Nr.

PLZ, Ort

Land

Tel. (tagsüber)

**Liegt kein  
Garantiefall vor:**  
(bitte ankreuzen)

Artikel bitte  
unrepariert  
zurücksenden.

Bitte Kosten-  
voranschlag  
erstellen, wenn  
Kosten von über  
EUR 10,-/SFR 17,-  
entstehen.

Fehlerangabe

Kaufdatum

Datum/Unterschrift

# DHL-Versandschein - nur innerhalb Deutschlands

1. Drucken Sie den Versandschein auf 100% aus.
2. Prüfen Sie die richtige Größe des Strichcodes.  
Er muss etwa 5,1 cm breit und 2,8 cm hoch sein, damit er maschinell lesbar ist und Ihre Sendung zügig und kostenfrei zugestellt werden kann.
3. Schneiden Sie den Versandschein auf etwa Postkartengröße aus.
4. Schreiben Sie Ihren Namen und Ihre Adresse darauf.
5. Kleben Sie den Versandschein auf Ihr Paket.
6. Bringen Sie das Paket zur Post, lassen eine Paketnummer aufbringen und versenden es kostenfrei per DHL.

**Wichtig: Der Strichcode darf nicht beschrieben oder überklebt werden.  
Der Versand ist nur innerhalb Deutschlands möglich!**



Name \_\_\_\_\_

Straße, Nr. \_\_\_\_\_

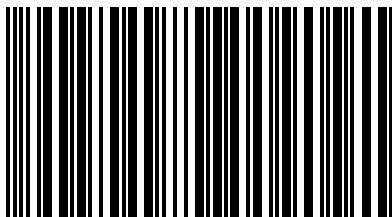
PLZ, Ort \_\_\_\_\_

UNFREI-Paketnummer anbringen

## Unfrei

<b>E</b>	einziehendes Entgelt ..... EUR
----------	-----------------------------------

Paketzentrum 77



79206.243.999.02 7

**CAFISSIMO  
SERVICE CENTER  
SCHÄUBLE  
Nachtwaid 8  
79206 Breisach  
DEUTSCHLAND**